

ملخص البحث

” فاعلية استخدام إستراتيجية التعلم التعاونى وفقاً للذكاءات المتعددة على

بعض مهارات كرة اليد لتلاميذ المرحلة الإعدادية ”

م.د/ أمير صبرى أبو العطا

مدرس بقسم المناهج وطرق تدريس

التربية الرياضية بكلية التربية الرياضية جامعة دمياط

محمول : 01005181817

يهدف البحث إلى التعرف على فاعلية استخدام إستراتيجية التعلم التعاونى وفقاً للذكاءات المتعددة على بعض مهارات كرة اليد لتلاميذ المرحلة الإعدادية، وقد إستخدم الباحث المنهج شبه التجريبي لملاءمته لهدف وفروض البحث وذلك باستخدام التصميم التجريبي لمجموعتين إحداهما تجريبية والأخرى ضابطة، وبواسطة القياسين (القبلى - البعدى) لكل مجموعة، وقد بلغ حجم العينة (٣٠) تلميذ وتم تقسيمهم إلى مجموعتين قوام كل مجموعة (١٥) تلميذ، وتم تطبيق البحث خلال الفترة الزمنية ٣٠ / ١٠ / ٢٠١٦م إلى ١٤ / ١٢ / ٢٠١٦م، كما إستند الباحث إلى الوسائل والأدوات التى تعمل على تحقيق هذا البحث وأشارت أهم النتائج إلى تفوق المجموعة التجريبية التى استخدمت فى التدريس إستراتيجية التعلم التعاونى وفقاً للذكاءات المتعددة على المجموعة الضابطة التى إستخدمت فى التدريس أسلوب الأوامر، ويوصى الباحث بمراعاة الاستفادة من إستراتيجية التعلم التعاونى وفقاً للذكاءات المتعددة فى تعليم مهارات كرة اليد لتلاميذ المرحلة الإعدادية، وإجراء المزيد من الدراسات والبحوث المشابهة لطبيعة البحث الحالى فى الألعاب الأخرى.

فاعلية استخدام إستراتيجية التعلم التعاونى وفقاً للذكاءات المتعددة على بعض مهارات كرة اليد لتلاميذ المرحلة الإعدادية

م.د/ أمير صبرى أبو العطا (*)

مقدمة:

يتسم النظام التعليمي فى الوقت الراهن بالزيادة المستمرة فى أعداد التلاميذ، مما أدى إلى اتساع الفروق الفردية بينهم وأصبحت القاعات لدراسية فى مراحل التعليم المختلفة تضم تلاميذاً يتفاوتون فى قدراتهم على التعلم فمنهم الفائقون ومنهم العاديون ومنهم ذوى صعوبات التعلم، لذا من الضروري توفير بيئة تعليمية مناسبة بهؤلاء التلاميذ وخاصة فى بداية مراحل التعليم الاساسى التي هي الركيزة واللبنة الأساسية لمراحل التعليم اللاحق. (١٠ : ٨٩)

وحيث أن رياضة كرة اليد من الرياضات التي لها أهميتها وهي ضمن الأنشطة المقررة داخل منهاج التربية الرياضية والتي تدرس مهاراتها الحركية الأساسية داخل درس التربية الرياضية، ودراستها تساهم فى تنمية القدرات الحركية ونشبع الحاجات التعليمية للتلاميذ، لذلك شهدت كرة اليد تطورا ملحوظا فى السنوات الأخيرة.

ومن أعظم النعم التي كرم الله بها الإنسان أن حياه عقلا منيرا وبما أودعه فى هذا العقل من قدرات تعمل وتتفاعل فيما بينها فى تنسيق الهي متكامل، مما دعا الباحثين فى علم النفس إلى الاهتمام بالجانب العقلى المعرفى للإنسان، وكان موضوع الذكاء من الموضوعات التي استمر الجدل والخلاف حولها لسنوات طويلة، ومن ثمرة هذا الخلاف ظهور نظريات واتجاهات عديدة حاولت فهم وتفسير العقل البشرى منها الاتجاه التقليدى لدراسة الذكاء وقياسه، واتجاه الذكاءات المتعددة . (٦ : ٥٥)

وتعد نظرية الذكاءات المتعددة لصاحبها هوارد جاردنر *Howard Gardner* (١٩٨٣م) من ابرز النظريات المعرفية التي أحدثت ثورة فى مجال الممارسات التربوية والتعليمية حيث غيرت نظرة المعلمين عن تلاميذهم، وفتحت الباب أمامهم لاستخدام استراتيجيات تدريسية متعددة. (٢٢ : ٨٠)

وتعتبر أساليب التدريس المتنوعة من القضايا الجديدة المهمة منذ أواخر القرن السابق، نظراً لما كشفته البحوث التربوية في مجال علم النفس من الاختلافات بين الطلبة في نوعية الذكاءات واختلاف الطلبة في أساليب تعلمهم. وقد يشعر الطلبة بالممل من طريقة تدريس واحدة تقليدية تعتمد على التكرار أو على أسلوب المحاضرة فقط، ومن هنا اجتهد علماء النفس في تطوير استراتيجيات التعليم المختلفة

(*) مدرس بقسم المناهج وطرق تدريس التربية الرياضية - كلية التربية الرياضية - جامعة دمياط

لتقابل ذلك الاختلاف في أساليب تعلمهم. ومن بين أساليب التدريس الجديدة ظهر أسلوب التدريس وفقاً لنظرية الذكاءات المتعددة .

وحيث أن لكل مرحلة عمرية خصائصها، وبالتالي يجب أن تتناسب استراتيجيات التدريس مع خصائص كل مرحلة، بحيث تتماشى مع طبيعة النمو، فإستراتيجية التدريس التي تناسب مرحلة نمو معينة قد لا تجوز في مرحلة أخرى ، كما أن الفروق الفردية بين التلاميذ تفرض نفسها عند اختيار الإستراتيجية المناسبة .

ويشير جابر عبد الحميد جابر (٢٠٠٣م) إلى أن التلاميذ الذين تظهر لديهم عقبات في الفصل الدراسي بسبب قصور في مجال ذكاء معين يستطيعون أن يتجنبوا هذه العقبات إذا استخدم المعلم طرقاً تدريسية بديلة تستثمر ذكاءهم الأكثر نمواً وتقدماً، ولكن معظم المعلمين الآن يركزون على الذكاء اللغوي والرياضي مهملين حاجات التلاميذ الذين يتعلمون على نحو أفضل عن طريق باقي الذكاءات.(٨: ١٧٢ - ١٧٣)

مشكلة البحث :

تتحدد مشكلة البحث الحالي في وجود انخفاض في الاداء لمهارات كرة اليد لدى تلاميذ المرحلة الإعدادية، كما أن واقع تدريس رياضة كرة اليد المتبع حالياً في مدارسنا ما زال يعتمد على أسلوب تدريسي واحد لجميع تلاميذ الفصل الدراسي بصرف النظر عن مدى ملائمة ذلك مع القدرات العقلية المتباينة لديهم، وتمشيه مع أسلوب التعلم الخاص والمفضل لكل منهم، واستناداً إلى الاتجاهات التربوية الحديثة التي توصي بضرورة إتباع بدائل تدريسية متعددة تتلاءم مع القدرات العقلية الخاصة بكل تلميذ والمتمثلة في ذكائهم المتعددة، فإن البحث الحالي يحاول تنمية مهارات رياضة كرة اليد لدى تلاميذ المرحلة الإعدادية من خلال استخدام استراتيجية تدريس وفقاً لنظرية الذكاءات المتعددة .

ولقد كانت الممارسة التربوية والتعليمية قبل ظهور هذه النظرية تستخدم أسلوباً واحداً في التعليم، لاعتقادها بوجود صنف واحد من الذكاء لدى كل المتعلمين، الشيء الذي يفوت في أغلبهم فرص التعلم الفعال، وفق طريقتهم وأسلوبهم الخاص في التعلم. إن تعدد الذكاءات واختلافها لدى المتعلمين يقتضي إتباع مداخل تعليمية . متنوعة، لتحقيق التواصل مع كل المتعلمين المتواجدين في الفصل الدراسي. كما أن النظام التربوي والتعليمي إلى وقت قريب كان يهمل العديد من القدرات والإمكانات للمتعلمين. وللتأكد من ذلك قام الباحث بدراسة استطلاعية لتحديد واقع الطرق المتبعة في تدريس التربية الرياضية وذلك بزيارة (١٥) معلماً للمرحلة الإعدادية في خمس مدارس مختلفة بمحافظة دمياط، ومتابعة أداء كل معلم على حده في أكثر من حصة للتربية الرياضية وفيما يلي:

جدول (١) النسب المئوية للطرق التي يتبعها المعلمون في تدريس التربية الرياضية

| النسبة | عدد | الطريقة التي يتبعها | النسبة | عدد | الطريقة التي يتبعها |
|--------|-----|---------------------|--------|-----|---------------------|
| - | - | المناظرات | ٨٠% | ١٢ | الإلقاء |
| - | - | الألعاب الجماعية | ٢٠% | ٣ | المناقشة |
| - | - | الاكتشاف الحر | - | - | العصف الذهني |
| - | - | الأنشطة الفنية | - | - | التعلم التعاوني |

يتضح من الجدول (١) أن ٨٠% من عينة الدراسة الاستطلاعية يستخدمون الطريقة الإلقاءية التي يعتمد فيها المعلم على التلقين، وأن ٢٠% منها فقط يستخدمون طريقة المناقشة، وقد لاحظ الباحث أنهم يستخدمون طريقة المناقشة بشكل عقيم، لا يعتمد على التحليل والاستدلال والفهم والتطبيق وإظهار ذاتية التلميذ في إدراك ما يعرض عليه، ولا يخفي علينا ما في ذلك من سوءات تعمل على قتل دافعية الإنجاز لدي التلاميذ .

يؤكد ذلك ما ذكره على موسى سليمان (١٩٩٨م) من أن نظرية الذكاءات المتعددة تعد نموذجاً جيداً للتدريس؛ حيث تعتمد على تقديم تدريس يتناسب مع الذكاءات السبعة المحتمل تواجدها لدي الطلاب، كما يذكر أن أهم ما في نظرية الذكاءات المتعددة أن أغلب الأشخاص بإمكانهم تنمية ذكاءاتهم إلى مستويات متطورة، إذا أُتيحت لهم فرص مناسبة من التدريب. (١٥ : ٧٢٢)

ولقد قام كثير من الباحثين بإجراء العديد من الدراسات والأبحاث في مجال رياضة كرة اليد إسهاماً منهم في رفع وتطوير تلك اللعبة، إلا أن هذه الدراسات والأبحاث لم تنطرق إلى الموضوعات المرتبطة بنظرية الذكاءات المتعددة عن طريق استخدام طرق تدريسية معينة. ومن هنا جاءت الحاجة إلى استخدام نظرية الذكاءات المتعددة لتنمية بعض مهارات رياضة كرة اليد.

هدف الدراسة:

تهدف الدراسة إلى فاعلية استخدام إستراتيجية التعلم التعاوني وفقاً للذكاءات المتعددة على بعض مهارات كرة اليد لتلاميذ المرحلة الإعدادية وذلك من التعرف على:

- تصميم برنامج تعليمي باستخدام إستراتيجية التعلم التعاوني وفقاً للذكاءات المتعددة.
- تصميم مقياس للذكاءات المتعددة.
- تأثير إستراتيجية التعلم التعاوني وفقاً للذكاءات المتعددة على بعض المهارات الأساسية في كرة اليد.

فروض الدراسة :

١. توجد فروق دالة إحصائياً بين القياسين القبلي والبعدي للمجموعة التجريبية في متغير (الذكاء والأداء المهارى) قيد البحث لصالح القياس البعدي.
٢. توجد فروق دالة إحصائياً بين القياسين القبلي والبعدي للمجموعة الضابطة في متغير (الذكاء والأداء المهارى) قيد البحث لصالح القياس البعدي.
٣. توجد فروق دالة إحصائياً بين القياسين (القبلي - البعدي) للمجموعة التجريبية والضابطة في مقياس متغير (الذكاء والأداء المهارى) قيد البحث لصالح القياس البعدي.

مصطلحات الدراسة :

الذكاءات المتعددة : *Multiple Intelligences*

يقصد بها تلك النظرية التي قدمها جاردنر (Gardner ١٩٩٣) والتي تمثل نموذجاً معرفياً يصف كيف يستخدم الأفراد ذكاءاتهم المتعددة لحل مشكلة ما، لو ابتكار منتج ذات أهمية في ثقافة الفرد، وتتضمن ثمانية ذكاءات وهي: الذكاء اللغوي، المنطقي الرياضي، البصري المكاني، الجسمي / الحركي، الموسيقى، الاجتماعي، الشخصي، الطبيعي. (١٠ : ٩٥)

الدراسات السابقة :

يعرض الباحث في هذا الجزء الدراسات السابقة التي لها علاقة بالبحث الحالي، التي هي ذات الصلة بنظرية الذكاءات المتعددة ومنها:

قامت سالى سليمان (٢٠١٣ م) بدراسة بعنوان **علاقة الذكاءات المتعددة ببعض المهارات الأساسية في الكرة الطائرة** وتهدف هذه الدراسة الى التعرف على علاقة الذكاءات المتعددة بمستوى اداء بعض المهارات الأساسية في الكرة الطائرة واستخدمت الباحثة المنهج الوصفي وتم اختيار العينة بالطريقة العمدية من طلاب الصف الاول بكلية التربية الرياضية (بنين-بنات) ببورسعيد وتم تطبيق قائمة الذكاءات المتعددة والاختبارات المهارية وظهرت النتائج وجود علاقة ارتباط دالة احصائياً بين الكفاءات المتعددة ومستوى اداء المهارات قيد البحث حيث ان المساهم الاول هو الذكاء الجسمي والمساهم الثانى هو الذكاء المكاني والمساهم الثالث هو الذكاء الاجتماعي وتم التوصيل الى المعادلات التنبؤية بمستوى اداء بعض المهارات الأساسية في الكرة الطائرة بدلالة الذكاءات المتعددة وقد اوصت الباحثة بالاستفادة من نتائج البحث الحالي بوضع استراتيجيات تدريسية قائمة على نظرية الذكاءات المتعددة . (١١)

قامت اماني عبد الحميد (٢٠١٥ م) بدراسة بعنوان **نسق الذكاءات المتعددة و بعض المنظومات الحركية كمؤشر لانتقاء لاعبي المراكز في كرة اليد**، ويهدف الى التعرف على العلاقة بين

نسق الذكاءات المتعددة ومراكز اللعب المختلفة وقد استخدمت الباحثة المنهج الوصفي بالأسلوب المسحي وتوصلت الدراسة الى النسق العام للاعبى كرة اليد حيث جاء فى الترتيب الاول الذكاء الأجتماعى ثم الذكاء الجسدى الحركى يليه الذكاء المنطقى الرياضى ثم الذكاء اللغوى ثم الذكاء البصرى المكانى ثم الذكاء الشخصى وأخيرا الذكاء الموسيقى ، وجود علاقة ارتباطية موجبة بين اختبار التنطيط والتصويب بالوثب الطويل، كما أوصت الباحثة بالاستفادة بنسق الذكاءات المتعددة واختبارات المنظومة الحركية المستخلصة من الدراسة فى انتقاء وتوظيف اللاعبين فى مراكز الشباب المختلفة، واجراء المزيد من الدراسات المرتبطة بالمحددات العقلية والنفسية لانتقاء للاعبين فى كرة اليد. (٤)

تم الإستفادة من الدراسات المرجعية فى بناء البرنامج وتحديد حجم العينة وفهم خطوات البحث والإنتلاق من خلال النتائج.

إجراءات الدراسة :

١- منهج الدراسة :

استخدم الباحث المنهج شبه التجريبي بإتباع التصميم التجريبي ذو القياس القبلى والبعدى لمجموعة تجريبية ومجموعة ضابطة وذلك لملائمته لطبيعة هذا البحث.

٢- مجتمع الدراسة :

يمثل مجتمع البحث تلاميذ الصف الاول الاعدادى بمدرسة على بن أبى طالب الإعدادية التابعة لإدارة دمياط الجديدة التعليمية بمحافظة دمياط للعام الدراسي ٢٠١٥/٢٠١٦م والبالغ عددهم (١٢٠) تلميذا

عينة البحث:

قام الباحث باختيار عينة البحث بالطريقة العمدية من تلاميذ الصف الاول الاعدادى بمدرسة على بن أبى طالب الإعدادية خلال العام الدراسي (٢٠١٦م/٢٠١٧م) وبلغ عدد العينة الأساسية (٣٠) تلميذاً، وتم تقسيمهم إلى مجموعتين (مجموعة تجريبية ومجموعة ضابطة) بطريقة عشوائية وقوام كل منها (١٥) تلميذاً، بالإضافة إلى مجموعة عددها (١٠) تلاميذ للدراسة الاستطلاعية.

جدول (٢) توصيف عينة البحث

| نوع العينة | العدد | النسبة من المجتمع | |
|--------------------------|-------|-------------------|-------------------|
| عينة الدراسة الاستطلاعية | ١٠ | %٢٥,٠٠ | - |
| عينة الدراسة | ١٥ | %٣٧,٥٠ | البرنامج المقترح |
| الأساسية | ١٥ | %٣٧,٥٠ | البرنامج التقليدي |
| العينة الكلية للبحث | ٤٠ | %١٠٠ | - |

اعتدالية توزيع عينة البحث:

قام الباحث بعمل بعض القياسات، للتأكد من اعتدالية توزيع البيانات بين أفراد العينة في المتغيرات قيد البحث، كما هو موضح في جدول (٢)، لمتغيرات النمو (الأنثروبومترية)، والمتغيرات البدنية، ومتغيرات الاداءات الحركية المهاربة.

جدول (٣) المتوسطات الحسابية والوسيط والانحرافات المعيارية ومعاملات الالتواء للعينة الكلية للبحث في المتغيرات قيد البحث. (ن=٤٠)

| المتغيرات | وحدة القياس | المتوسط | الوسيط | الانحراف | الالتواء |
|-----------------|-----------------------------|---------|--------|----------|----------|
| الأنثروبومترية | الطول | ١٦٣,٠٩ | ١٦٤,٠٠ | ٥,١٣ | ٠,٥٣- |
| | الوزن | ٥٣,١٢ | ٥٥,٩٥ | ٧,٥٢ | ١,١٣- |
| | العمر الزمني (السن) | ١٣,١٥ | ١٣,٠٠ | ٠,٥٦ | ٠,٨٠ |
| البدنية | الوثب العريض من الثبات | ١٣٨,١٨ | ١٣٧,٥٠ | ١٢,١٧ | ٠,١٧ |
| | ثنى الجذع من الوقوف | ٠,٤٨- | ٠,٥٠- | ٢,٨٩ | ٠,٠٢ |
| | عدو ٣٠ متر من البدء العالي | ٦,٢٥ | ٦,٢١ | ٠,٥٤ | ٠,٢٢ |
| | دفع كرة طبية زنة ٣ كجم | ٢٥٣,٨٠ | ٢٥١,٥٠ | ٣٧,٢٠ | ٠,١٩ |
| المهاربة | الجرى بطريقة بارو ٣×٥م | ٢٥,٦١ | ٢٥,٦٨ | ١,٢٣ | ٠,١٧- |
| | التمرير والاستقبال على حائط | ١١,٣٥ | ١٢,٠٠ | ٢,٧٤ | ٠,٧١- |
| | التنطيط فى خط متعرج | ١٤,٧٥ | ١٤,٧٨ | ١,١٠ | ٠,٠٨- |
| معرفي | التصويب على المرمى | ١,١٥ | ١,٠٠ | ٠,٧٤ | ٠,٦١ |
| | اختبار التحصيل المعرفي | ١٥,٢٠ | ١٥,٠٠ | ٢,٨٤ | ٠,٢١ |
| | المحور الأول | ١٢,٣٣ | ١٢,٠٠ | ١,٩٤ | ٠,٥١ |
| | المحور الثاني | ١١,٨٨ | ١٢,٠٠ | ١,٥٧ | ٠,٢٣- |
| اختبار الذكاءات | المحور الثالث | ١١,٧٨ | ١٢,٠٠ | ١,٧٠ | ٠,٣٩- |
| | الدرجة الكلية | ٣٥,٩٨ | ٣٦,٠٠ | ٣,٢١ | ٠,٠٢- |

يتضح من جدول (٣)، أن قيم معاملات الالتواء انحصرت ما بين (-٣) و (+٣) مما يدل على أن قياسات العينة الكلية للبحث في المتغيرات قيد البحث قد وقعت تحت المنحنى الاعتدالي وهذا يدل على تجانس أفراد عينة البحث الكلية في هذه المتغيرات.

تكافؤ مجموعتي البحث:

قام الباحث بإجراء التكافؤ بين المجموعتين (التجريبية والضابطة) في ضوء المتغيرات قيد البحث (البدنية، والاداءات الحركية المهارية) والتي قد تؤثر على البحث ويوضح جدول (٤) تكافؤ المجموعتين (التجريبية والضابطة) في الاختبارات قيد البحث.

جدول (٤) تكافؤ مجموعتي البحث (التجريبية والضابطة) في الاختبارات قيد البحث.

(ن=٢=١٥)

| المتغيرات | الاختبارات | وحدة القياس | المجموعة التجريبية | | المجموعة الضابطة | | قيمة (ت) |
|-----------------|-----------------------------|-------------|--------------------|----------|------------------|----------|----------|
| | | | المتوسط | الانحراف | المتوسط | الانحراف | |
| البدنية | الوثب العريض من الثبات | سم | ١٣٩,٢٧ | ١٢,٠٠ | ١٣٦,٢٠ | ١٤,٤٧ | ٠,٦٣ |
| | ثنى الجذع من الوقوف | سم | ٠,٥٣- | ٢,٨٥ | ١,١٣- | ٢,٨٥ | ٠,٥٨ |
| | عدو ٣٠ متر من البدء العالى | ثانية | ٦,٣٦ | ٠,٥٧ | ٦,٢٩ | ٠,٥٣ | ٠,٣٦ |
| | دفع كرة طبية زنة ٣ كجم | سم | ٢٥٤,٤٠ | ٣٧,٣١ | ٢٥٣,٢٠ | ٣٧,٤٥ | ٠,٠٩ |
| | الجرى بطريقة بارو ٣×٥,٥م | ثانية | ٢٥,٢٩ | ١,١١ | ٢٥,٩٤ | ١,٣٥ | ١,٤٣- |
| المهارية | التمرير والاستقبال على حائط | عدد | ١٠,٧٣ | ٢,٦٠ | ١٠,٠٧ | ٢,٣٤ | ٠,٧٤ |
| | التنطيط فى خط متعرج | ثانية | ١٤,٩٦ | ١,٢١ | ١٤,٧١ | ١,٠٩ | ٠,٥٩ |
| | التصويب على المرمى | عدد | ١,١٣ | ٠,٧٤ | ١,٠٧ | ٠,٧٠ | ٠,٢٥ |
| معرفي | اختبار التحصيل المعرفي | درجة | ١٥,٤٧ | ٢,٩٥ | ١٤,٢٠ | ٣,٠٠ | ١,١٧ |
| اختبار النكارات | المحور الأول | درجة | ١٢,١٣ | ٢,١٠ | ١٢,٥٣ | ١,٧٧ | ٠,٥٦- |
| | المحور الثاني | درجة | ١١,٤٧ | ١,٦٤ | ١٢,١٣ | ١,٤٦ | ١,١٨- |
| | المحور الثالث | درجة | ١١,٨٠ | ١,٧٠ | ١١,٦٧ | ١,٧٢ | ٠,٢١ |
| | الدرجة الكلية | درجة | ٣٥,٤٠ | ٣,٢٢ | ٣٦,٣٣ | ٢,٥٥ | ٠,٨٨- |

تج (٢٨، ٠,٠٥) = ٢,٠٥

يتضح من جدول (٤) عدم وجود فروق ذات دلالة إحصائية بين القياسات قيد البحث للمجموعة التجريبية والمجموعة الضابطة حيث تراوحت قيمة (ت) المحسوبة بين (٠,٠٤) و (١,٨٩) وكانت قيمتها المحسوبة أقل من قيمتها الجدولية عند مستوى معنوية (٠,٠٥) مما يدل على تكافؤ المجموعتين في المتغيرات قيد البحث.

٤- أدوات جمع البيانات : الاختبارات البدنية

تم اختيار (٥) اختبارات وذلك بالرجوع إلى رأى الخبراء وبعض المراجع والدراسات والبحوث التي أشارت إليها مثل محمد صبحي حسانين (٢٠٠١م) (١٨)، حسام الدين نبيهة (٢٠٠٥م) (٩) أشرف حسني سيد (٢٠٠٩م) (٢)، أحمد محمد أبوزيد (٢٠٠٨م) (١) مرفق (٢)

- القدرة العضلية للرجلين وتقاس باختبار الوثب العريض من الثبات (الثانية) .
- المرونة وتقاس باختبار ثنى الجذع إماما أسفل من وضع الوقوف على صندوق (السم).
- القدرة العضلية للزرعين وتقاس باختبار رمى كرة طبية ٣ كيلو جرام.
- السرعة الانتقالية وتقاس باختبار العدو ٢٠ مترا من البدء العالي (الثانية) .
- الرشاقة وتقاس باختبار الجري الزجاجى بطريقة (باور). مرفق (٣)

د- الاختبارات مهارية

تم اختيار الاختبارات وذلك بعد الرجوع الى دليل معلم التربية الرياضية للصف الاول الاعدادى وهما كالتالى :-

- اختبار التمرير والاستلام على الحائط لمدة ٣٠ ثانية .
- اختبار تنطيط الكرة المستمر فى اتجاه متعرج.
- اختبار التصويب من الثبات على بعد ٢٠ م من المرمى باستخدام ٣ كرات. مرفق (٤)

د- الاختبار المعرفى :

- استعان الباحث بالاختبار المعرفى فى كرة اليد لتلاميذ الصف الاول الاعدادى من اعداد أمير صبرى أبو العطا (٢٠٠٥م) (٦) . مرفق (٤)

التحقق من الخصائص السيكومترية للاختبارات قيد البحث:

بعد التوصل إلى الاختبارات قام الباحث بإيجاد المعاملات العلمية للاختبارات المختارة للتحقق من ثباتها وصدقها، وذلك على النحو التالي:

أولاً: حساب معامل ثبات الاختبارات قيد البحث:

لحساب معامل الثبات قام الباحث باستخدام طريقة إعادة الاختبار (Test-Retest Method)، بفارق زمني قدره (٧) أيام بين التطبيقين الأول والثاني بنفس ظروف التطبيق الأول؛ وجدول (٥) يوضح معامل الثبات للاختبارات قيد البحث.

جدول (٥) معامل الاستقرار بين التطبيق الأول والثاني في الاختبارات قيد البحث (ن=١٠)

| قيمة (ر) | التطبيق الثاني | | التطبيق الأول | | وحدة القياس | الاختبارات | |
|-------------|----------------|---------|---------------|---------|----------------|-----------------------------|----------|
| | الانحراف | المتوسط | الانحراف | المتوسط | | | |
| ٠,٩٩٣ | ٩,٦٥ | ١٤٢,٠٠ | ٩,٠٦ | ١٣٩,٥٠ | سم | الوثب العريض من الثبات | البدنية |
| ٠,٥٦٩ | ٢,٥٠ | ٠,٣٠ | ٢,٩٩ | ٠,٦٠ | سم | ثنى الجذع من الوقوف | |
| ٠,٥٩٠ | ٠,٥٤ | ٥,٩١ | ٠,٥٢ | ٦,٠٤ | ثانية | عدو ٣٠ متر من البدء العالي | |
| ٠,٩٧٤ | ٥١,٤٧ | ٢٩٠,٤٠ | ٤٠,٥٩ | ٢٥٣,٨٠ | سم | دفع كرة طبية زنة ٣ كجم | |
| ٠,٩٩٤ | ١,٢٢ | ٢٥,٥٦ | ١,٢٢ | ٢٥,٦٠ | ثانية | الجرى بطريقة بارو ٣×٥م | |
| ٠,٤٩٨ | ١,٠٨ | ١٤,٥٠ | ١,٠٣ | ١٤,٢٠ | عدد | التمرير والاستقبال على حائط | المهارية |
| ٠,٨٠٢ | ٠,٥٠ | ١١,٨٧ | ٠,٩٧ | ١٤,٤٩ | ثانية | التنطيط في خط متعرج | |
| ٠,٦٦١ | ٠,٨٢ | ١,٠٠ | ٠,٨٢ | ١,٣٠ | عدد | التصويب على المرمى | |
| ٠,٨٩٤ | ٢,٧٧ | ١٥,١٠ | ٢,٠٦ | ١٦,٣٠ | درجة | اختبار التحصيل المعرفي | المعرفي |

$$r = (0,05, 8) = 0,632$$

يتضح من جدول (٥) وجود ارتباط دال إحصائياً بين التطبيق الأول والثاني للاختبارات قيد البحث، حيث إن قيم (ر) قد فاقت قيمتها الجدولية وهذا يدل على ثبات درجات الاختبارات.

ثانياً: حساب معامل صدق الاختبارات قيد البحث:

قام الباحث بحساب صدق الاختبارات باستخدام طريقة صدق التمييز بين مجموعتين إحداهما غير مميزة، والمجموعة الأخرى مميزة.

جدول (٦) دلالة الفروق بين المجموعة الاستطلاعية (المميزة) والمجموعة غير المميزة في

الاختبارات قيد البحث (ن=٢=١٠)

| قيمة (ت) | المجموعة المميزة | | المجموعة الاستطلاعية | | وحدة القياس | الاختبارات | |
|-------------|------------------|---------|----------------------|---------|----------------|-----------------------------|----------|
| | الانحراف | المتوسط | الانحراف | المتوسط | | | |
| ٨,٠١ | ٥,٥٤ | ١٦٦,٤٠ | ٩,٠٦ | ١٣٩,٥٠ | سم | الوثب العريض من الثبات | البدنية |
| ٢,٧٩ | ١,٠٧ | ٣,٤٠ | ٢,٩٩ | ٠,٦٠ | سم | ثنى الجذع من الوقوف | |
| ٤,٩٢ | ٠,١٣ | ٥,٢١ | ٠,٥٢ | ٦,٠٤ | ثانية | عدو ٣٠ متر من البدء العالي | |
| ٦,٢٤ | ١٨,٦٣ | ٣٤٢,٠٠ | ٤٠,٥٩ | ٢٥٣,٨٠ | سم | دفع كرة طبية زنة ٣ كجم | |
| ٧,١٣ | ١,٠٩ | ٢١,٩١ | ١,٢٢ | ٢٥,٦٠ | ثانية | الجرى بطريقة بارو ٣×٥م | |
| ٩,٨٤ | ٠,٩٧ | ١٨,٦٠ | ١,٠٣ | ١٤,٢٠ | عدد | التمرير والاستقبال على حائط | المهارية |
| ٧,٣٥ | ١,١٠ | ١١,٠٧ | ٠,٩٧ | ١٤,٤٩ | ثانية | التنطيط في خط متعرج | |
| ٤,٢٣ | ٠,٥٢ | ٢,٦٠ | ٠,٨٢ | ١,٣٠ | عدد | التصويب على المرمى | |
| ١٧,٣٨ | ٢,٤١ | ٣٣,٧٠ | ٢,٠٦ | ١٦,٣٠ | درجة | اختبار التحصيل المعرفي | المعرفي |

$$t = (0,05, 18) = 2,10$$

يتضح من جدول (٦) وجود فروق ذات دلالة إحصائية بين القياسات قيد البحث للمجموعة الاستطلاعية (المميزة) والمجموعة غير المميزة حيث تراوحت قيمة (ت) المحسوبة بين (٣,٠٥٨) و(٧,١١١) وكانت قيمتها المحسوبة أكبر من قيمتها الجدولية عند مستوى معنوية (٠,٠٥) مما يدل على وجود فروق دالة إحصائية بين القياسات في جميع الاختبارات قيد البحث، مما يعنى قدرة هذه الاختبارات على التمييز بين المستويات، أي أنها تعد اختبارات صادقة لقياس الصفات التي وضعت من أجلها.

إعداد وبناء مقياس الذكاءات المتعددة لتلاميذ الصف الأول الإعدادى

هي الوسيلة التي يتم بواسطتها عملية جمع البيانات بهدف اختبار فرضيات البحث أو الإجابة عن تساؤلاته، لذا اتبع الباحث الخطوات التالية لإعداد وبناء مقياس الذكاءات المتعددة لتلاميذ الصف الأول الإعدادى

١- المسح المرجعي:

قام الباحث بالاطلاع على العديد من المراجع العلمية والدراسات المرجعية التي تناولت موضوعات الذكاء، وقوائم الذكاءات المستخدمة بهدف معرفة خطوات البناء والتقنين، ومسميات الأبعاد المستخدمة، وميزان التقدير، وصياغة العبارات، وطرق تحليل معاملات الصدق والثبات، وذلك لمختلف الرياضات وبخاصة كرة اليد مثل التي أشارت إليها زبيدة قرنى (٢٠٠٦م) (١٠)، السيد أبو هاشم (٢٠٠٧م) (٣)، جابر عبد الحميد جابر (٢٠٠٣م) (٨)، فضلون سعد الدمرداش (٢٠٠٨م) (١٦)

٢- تحديد الهدف من المقياس :

يهدف هذا المقياس الى الكشف عن الذكاءات المتعددة لدى تلاميذ الصف الأول الإعدادى، وتصنيفهم طبقاً لذكاءاتهم المتعددة، حتى يتم بناء البرنامج موضع الدراسة عليه

٣- تحديد المحاور المقترحة للمقياس :

لتحديد المحاور الأساسية للإختبار قام الباحث بعمل مسح مرجعي للمراجع العلمية والدراسات المرتبطة بالذكاءات المتعددة، وقد أسفر المسح المرجعي لتحديد أهم المحاور الخاصة بالذكاءات، وهذه المحاور هي:- (الذكاء اللغوى، الذكاء المنطقى، الذكاء الموسيقى، الذكاء الاجتماعى، الذكاء الشخصى، الذكاء الحركى، الذكاء المكانى، الذكاء الطبيعى) . (٨ : ١٠٥) (١٧ : ١١٩)

٤- استطلاع رأي الخبراء حول الصورة الأولية لمحاور المقياس :

قام الباحث بعرض استمارة لاستطلاع رأي الخبراء حول مناسبة أبعاد مقياس الذكاءات المتعددة لتلاميذ الصف الأول من المرحلة الإعدادية والذين يتناسبوا مع استراتيجية التعلم التعاونى ، وارتضى

الباحث الى اختيار الذكاء الاجتماعى، والذكاء الحركى، و الذكاء المكانى نظرا لاختيار الخبراء لهم استراتيجية التعلم التعاونى، وبنسبة اتفاق ١٠٠% للثلاث ذكاءات. مرفق(٦)

جدول (٧)

التكرار والنسبة المئوية لآراء السادة الخبراء حول الصورة الأولية لمحاور الاختبار ن=١٠

| آراء الخبراء | | | | المحور |
|--------------|-----|-------|-----|------------------|
| حذف | | موافق | | |
| نسبة | عدد | نسبة | عدد | |
| ٥٠% | ٥ | ٥٠% | ٥ | الذكاء اللغوى |
| ١٠٠% | ١٠ | - | - | الذكاء المنطقى |
| ٦٠% | ٦ | ٤٠% | ٤ | الذكاء الموسيقى |
| - | - | ١٠٠% | ١٠ | الذكاء الاجتماعى |
| ٨٠% | ٨ | ٢٠% | ٢ | الذكاء الشخصى |
| - | - | ١٠٠% | ١٠ | الذكاء الحركى |
| - | - | ٩٠% | ٩ | الذكاء المكانى |
| ١٠٠% | ١٠ | - | - | الذكاء الطبيعى |

يتضح من جدول (٧) جميع المحاور التى قد حصلت على نسب اتفاق بين الخبراء أعلى من نسبة (٨٥%) بمجموع نسبي (موافق)، فتكون الصورة النهائية للمحاور الخاصة بالمقياس :

- المحور الأول: الذكاء الاجتماعى
- المحور الثانى: الذكاء الحركى
- المحور الثالث: الذكاء المكانى

وتم اختيار الذكاءات الثلاث المناسبين (لاستراتيجية التعلم التعاونى) باتفاق الخبراء .

٥- العبارات المقترحة لكل محور من محاور المقياس :

فى ضوء التحليل النظرى لكل محور تم إعداد وصياغة العبارات كل حسب طبيعته، حيث تكونت الصورة الأولية للمقياس من (٣٢) عبارة، وقد راعى الباحث عند صياغة العبارات:

- سهولة القراءة وبساطة التعبير .
- مستقلة، لتجنب الحصول على إجابات متكررة وحتى لا توحى الإجابة على عبارة بالإجابة على أخرى أو يتأثر تصحيح عبارة بتصحيح أخرى.
- واضحة مرتبطة بما وضعت لقياسه ولا يرتبط الإجابة بالقدرة على التفسير .
- عدم تضمين العبارات أكثر من فكرة أو معلومة.

– روعى أن يتناسب عدد العبارات المقترحة لكل محور مع الأهمية النسبية له.

٦- استطلاع رأي الخبراء حول الصورة الأولية للعبارات المقترحة للاختبار:

قام الباحث بعرض الاختبار في صورته الأولى على السادة الخبراء، لإبداء رأيهم في:

– مدى مناسبة العبارات لكل محور، ومدى سلامة صياغة العبارات المقترحة.

– مدى ارتباط كل عبارة بالمحور نفسه، أو مدى انتماء العبارة بالمحور.

– الموافقة أو الحذف أو التعديل أو إضافة عبارات أخرى تعبر عن مفهوم المحور. مرفق (٧)

قام الباحث بتعديل العبارات في ضوء اقتراحات السادة المحكمين، فكانت كما في جدول (٨)،

جدول (٩)، وحذف العبارات كما في جدول (١٠).

جدول (٨) تعديل عبارات الاختبار بعد العرض على الخبراء (الذكاء الجسمي)

| م | الصورة الأولية (العبارات قبل التعديل) | الصورة التجريبية (العبارات بعد التعديل) |
|----|---|---|
| ٤ | استمتع بالحركة والنشاط المستمر معظم الوقت | استمتع بالتعبيرات الحركية والنشاط المستمر معظم الوقت |
| ٦ | استخدم المهارات الجسمية كلغة اشارة للاتصال بالآخرين | استخدم المهارات الجسمية كالليدين كلغة اشارة للاتصال عند التحدث مع الاخرين |
| ١١ | اتعلم افضل من خلال الالعب الرياضية الحركية والتمثيل المسرحي | اتعلم افضل من خلال الانشطة الرياضية الحركية والتمثيل المسرحي |

جدول (٩) تعديل عبارات الاختبار بعد العرض على الخبراء (الذكاء الاجتماعي)

| م | الصورة الأولية (العبارات قبل التعديل) | الصورة التجريبية (العبارات بعد التعديل) |
|----|--|--|
| ٢ | اتعلم افضل من تفاعلى مع الاخرين | اتعلم افضل من تفاعلى مع الاخرين من خلال ابداء الرأى والمشاركة المجتمعية |
| ١٠ | يسعى الاخرون لمشورتى وطلب نصيحتى فى كل الاوقات | يسعى الاخرون لمشورتى وطلب نصيحتى فى كل الاوقات وخاصة لاصدقائى الذين لديهم مشكلات |

أما بالنسبة للذكاء المكانى لم يتم تعديل أى عبارة .

جدول (١٠) العبارات المحذوفة بعد العرض على الخبراء

| المحاور | العبارات المحذوفة |
|--------------------------|--------------------------------|
| الذكاء الجسمي (الحركي) | ٦ عبارات (١٢، ٨، ٣، ٧، ١٣، ١٤) |
| الذكاء الاجتماعي | عبارتين (٤، ٥) |
| الذكاء المكانى | لا يوجد |

بعد أن قام الباحث بتعديل وحذف العبارات في ضوء اقتراحات السادة المحكمين، فكانت نتائج استطلاع رأي الخبراء التوصل للصورة التجريبية للاختبار، والتي يوضحها جدول (١١).

جدول (١١) الصورة النهائية لعبارات المقياس بعد العرض على السادة الخبراء

| المحاور الرئيسية | قبل التعديل | بعد التعديل |
|--------------------------|-------------|-------------|
| الذكاء الجسمي (الحركي) | ١٤ عبارة | ٨ |
| الذكاء الاجتماعي | ١٠ عبارات | ٨ |
| الذكاء المكاني | ٨ عبارات | ٨ |

يتضح من جدول (١١) أن الصورة الأولية للمقياس كانت تحتوي على عدد (٣٢) عبارة، وبعد عرض العبارات على المحكمين للتحقق من الصدق المنطقي للاختبار، أصبحت الصورة التجريبية تحتوي على عدد (٢٤) عبارة.

٧- ميزان التقدير للمقياس:

يقوم التلميذ بنفسه بالاجابة على المقياس لتحديد ذكائه، وتصحح استجابات التلميذ بإعطاء ثلاث درجات إذا توافر لديه المؤشر الدال على الذكاء تماماً، ودرجتان إذا انطبق إلى حد ما، ودرجة واحدة إذا لم يتبين عدم ممارسته لنفس المؤشر

٨- التحقق من الخصائص السيكومترية للاختبار (الصدق والثبات): حساب معامل ثبات اختبار الذكاء:

تم تطبيق الاختبار علي عينة البحث الاستطلاعية وعددها (١٠) تلميذاً، لحساب معامل ثبات الاختبار؛ ويوضح جدول (١٢) حساب معامل الثبات للاختبار بطريقة التجزئة النصفية (سبيرمان براون، ومعادلة جتمان) ومعامل ثبات ألفا كرونباخ.

جدول (١٢) ثبات اختبار الذكاءات المتعددة

| المحاور | التجزئة النصفية | |
|--------------------------|-----------------|-------|
| | سبيرمان براون | جتمان |
| الذكاء الجسمي (الحركي) | ٠,٨٥٤ | ٠,٨٨٢ |
| الذكاء الاجتماعي | ٠,٧٤٥ | ٠,٧٨٣ |
| الذكاء المكاني | ٠,٧٩١ | ٠,٧٢١ |
| الاختبار (بصورة كلية) | ٠,٧٩٥ | ٠,٧٥٤ |

يتضح من جدول (١٢) أن معامل ثبات سبيرمان براون تراوح ما بين (٠,٧٤٥) و(٠,٨٦٥)، وأن معامل ثبات جتمان تراوح ما بين (٠,٧٢١) و(٠,٨٨٢)، وأن معامل ثبات ألفا كرونباخ تراوح ما بين (٠,٨٥١) و(٠,٩٧٩)، مما يدل على أن الاختبار قيد البحث ذو معامل ثبات عال.

حساب معامل صدق اختبار الذكاء:

استخدم الباحث طريقة الاتساق الداخلي، عن طريق إيجاد معامل الارتباط بين المحاور وبعضها وبين العبارات والمحاور التي تنتمي إليها، وبين العبارة والدرجة الكلية للاختبار؛ وذلك بعد حذف العبارات الناتجة من تحليل معامل الثبات، كما في جدول (١٣).

جدول (١٣) معاملات الارتباط بين محاور الاختبار ن=١٠

| المحور | الذكاء الجسمي | الذكاء الاجتماعي | الذكاء المكاني | الدرجة الكلية |
|------------------------|---------------|------------------|----------------|---------------|
| الذكاء الجسمي (الحركي) | | ٠,٤٢٩ | ٠,٦٨٦ | ٠,٥٧٤ |
| الذكاء الاجتماعي | | | ٠,٥١٤ | ٠,٥٩٨ |
| الذكاء المكاني | | | | ٠,٦٤٣ |

قيمة ر_ج(٠,٠٥,٨)=٠,٣٩٦

يوضح جدول (١٣) وجود علاقة ارتباطيه دالة إحصائياً عند مستوى معنوية (٠,٠٥) بين درجة كل بعد وبين الدرجة الكلية مما يدل على صدق الاتساق الداخلي للاختبار.

ويتضح وجود علاقة ارتباطيه دالة إحصائياً عند مستوى معنوية (٠,٠٥) بين درجة كل عبارة ودرجة المحور، وبين كل درجة والدرجة الكلية، حيث تراوحت قيم معامل الارتباط بين (٠,٤٢٩)، و(٠,٩٤٦)؛ مما يدل على صدق الاختبار.

١٠- إعداد الصورة النهائية للمقياس:

في ضوء ما أسفرت عنه خطوات تقنين الاختبار قيد البحث توصل الباحث إلى بناء وإعداد الصورة النهائية، ليكون معد للتطبيق على عينة البحث الأساسية، كما في جدول (١٤).

جدول (١٤) الصورة النهائية لعبارة المقياس بعد المعالجة الإحصائية

| المحاور الرئيسية | بعد المعالجة الإحصائية | الدرجة الأدنى | الدرجة الأقصى |
|------------------------|------------------------|---------------|---------------|
| الذكاء الجسمي (الحركي) | ٨ عبارة (١ : ٨) | درجة | درجة |
| الذكاء الاجتماعي | ٨ عبارة (١ : ٨) | درجة | درجة |
| الذكاء المكاني | ٨ عبارة (١ : ٨) | درجة | درجة |

يتضح من جدول (١٤) أن الخصائص النهائية للمقياس تتضح فيما يأتي:

- المقياس يندرج تحت نوع المقاييس الموضوعية.
- يتضمن المقياس مجموعة من التعليمات موجهة للحكام.
- يشتمل المقياس على (٢٤) عبارة يقابلها ميزان تقدير ثلاثي. مرفق (٨)

اعداد البرنامج المقترح:

أعد الباحث برنامج قائم على نظرية الذكاءات المتعددة لتعليم بعض مهارات رياضة كرة اليد لتلاميذ الصف الاول الاعدادى وقد مرت عملية اعداد البرنامج بالخطوات التالية :

تحديد الاسس التى يقوم عليها اعداد البرنامج :

- نتائج الدراسات والابحاث التى اهتمت بالذكاءات المتعددة
- مراعاة خصائص تلاميذ المرحلة الاعدادية
- نتيجة تطبيق مقياس الذكاءات المتعددة
- الاتجاهات الحديثة فى تدريس رياضة كرة اليد
- اعداد البرامج التدريسية فى ضوء الذكاءات المتعددة

التصور المقترح للبرنامج :

- تم وضع الصورة الاولى للبرنامج فى ضوء الاسس التى تم تحديدها
- تم عرض التصور المبدئى للبرنامج القائم على الذكاءات المتعددة على مجموعة من المحكمين والخبراء لتعرف آرائهم حول مدى اتساق البرنامج وأنشطته واستراتيجية تدريسه وتقويمه مع الاهداف المحددة
- فى ضوء آراء المحكمين تم تعديل بعض محتويات البرنامج حتى أصبح فى صورته النهائية

هدف البرنامج :

تحسين أداء تلاميذ الصف الاول الاعدادى فى مهارات رياضة كرة اليد من خلال التدريس باستخدام استراتيجية التعلم التعاونى وفقاً للذكاءات المتعددة.

محتوى البرنامج :

تحدد محتوى البرنامج الحالى فى صورة موضوعات رياضة كرة اليد المقررة على تلاميذ الصف الاول الاعدادى، وقام الباحث بتنظيم المحتوى وعرضه من خلال دروس معتمداً فى عرضه وشرحه لهذا المحتوى على استراتيجية التدريس المستخدمة وفقاً للذكاءات المتعددة المحددة فى الدراسة الحالية وهما (الذكاء الاجتماعى، الذكاء الحركى، الذكاء المكانى).

تحديد الافتراضات التي يقوم عليها البرنامج :

يعتمد هذا البرنامج على عدة افتراضات أساسية مرتبطة بنظرية الذكاءات المتعددة وتتمثل تلك الافتراضات فيما يلي :

- أن كل تلميذ يمتلك الذكاءات السبعة كلها
- معظم الناس يستطيعون تنمية كل ذكاء إلى مستوى مناسب من الكفاءة
- تعمل الذكاءات عادة معاً بطرق مركبة
- هناك الكثير من الطرق يكون فيها الفرد ذكياً في كل فئة

حدود البرنامج :

يتكون البرنامج الحالي من (١٢) درس، يتم تقديمها بواقع درسين أسبوعياً، ومن ثم استغرق تطبيق البرنامج شهر ونصف تقريباً.

استراتيجية التدريس المستخدمة في البرنامج :-

يعتمد برنامج الذكاءات المتعددة والمستخدم في الدراسة الحالية على استراتيجية التعلم التعاوني، حيث أنها تلائم على وجه الخصوص تدريس الذكاء المتعدد لأنه يمكن ان تشكل بحيث تضم تلاميذ يمثلون ثلاث ذكاءات، فعلى سبيل المثال، فإن جماعة مسئولة عن اعداد عرض بالفيديو قد تضم تلميذا ذا ذكاء اجتماعي عال ليساعد في تنظيم المجموعة، وتلميذا ذا توجه بصري مكاني ليقوم بالرسم التخطيطي للأفكار التي تتطلب من التلاميذ ان يرسموا النقطة الافتتاحية، وتلميذا له توجه جسمي حركي ليكون ملماً بالمفاهيم الحركية، والجماعات التعاونية تتيح للتلاميذ الفرصة للعمل كوحدة اجتماعية، لذلك تم استخدام استراتيجية التعلم التعاوني في تطبيق البرنامج (٨ : ١٠٥)

التجربة الاستطلاعية للبرنامج :

تم اختيار وحدة تدريسية للبرنامج التدريسي المقترح لتجربتها على عينة استطلاعية ماثلة لعينة الدراسة الحالية في الفترة من ٢٠ - ٢٤ / ١٠ / ٢٠١٦م، وذلك لمعرفة مدى مناسبة الوحدة التدريسية باستخدام استراتيجية التعلم التعاوني، وتقسيم مجموعات العمل التعاوني، ومناسبة زمن الوحدة لتنمية المهارات وزيادة دافعية الانجاز لدى التلاميذ

تقويم البرنامج :

يتم التقويم عن طريق القياس البعدي للاختبارات المهارية قيد البحث ومقارنته بالقياس البعدي للمجموعة الضابطة ومعرفة تأثير البرنامج التدريسي على المجموعة التجريبية.

الدراسات الإستطلاعية:

تم إجراء عدد (٦) دراسات بهدف التحقق من مشكلة البحث والصدق والثبات للاختبارات المختلفة في الفترة من ٢٠١٦/١٠/٣ م إلى ٢٠١٦/١٠/٢٤ م.

الإجراءات التطبيقية للدراسة: القياس القبلي:

قام الباحث بإجراء القياس القبلي على عينة البحث (التجريبية - الضابطة) في الفترة من ٢٥/١٠/٢٠١٦ م إلى ٢٧/١٠/٢٠١٦ م للاختبار المعرفي ومقياس الذكاءات المتعددة والاختبارات المهارية لرياضة كرة اليد قيد البحث.

التجربة الأساسية:

قام الباحث بإجراء التجربة الأساسية في الفترة الزمنية من ٣٠/٣/٢٠١٦ م وحتى ١٤/١٢/٢٠١٦ م، لمدة (٦) ستة أسابيع بواقع درسين أسبوعياً، زمن الدرس ٤٥ دقيقة لكل من المجموعة التجريبية والضابطة، وفقاً للخطة التدريسية بالمدرسة، وبذلك يتضمن تطبيق البرنامج (١٢) درس تعليمي.

القياس البعدي:

قام الباحث بإجراء القياس البعدي على عينة البحث الأساسية (التجريبية - الضابطة) بعد تطبيق التجربة الأساسية في الفترة من ١٥/١٢/٢٠١٦ م إلى ٢٠/١٢/٢٠١٦ م، للاختبار المعرفي ومقياس الذكاءات المتعددة والاختبارات المهارية لرياضة كرة اليد قيد البحث.

المعالجات الإحصائية:

استخدم الباحث في المعالجات الإحصائية للبيانات داخل هذه الدراسة برنامج الحزم الإحصائية للعلوم الاجتماعية (SPSS) *Statistical Package For Social Science* الإصدار (٢٢)

**عرض ومناقشة نتائج البحث.
عرض ومناقشة نتائج الفرض الأول:**

ينص الفرض الأول على أنه: "توجد فروق دالة إحصائية عند مستوى (٠,٠٥) بين القياسين القبلي والبعدي للمجموعة التجريبية في المتغيرات المهارية قيد البحث لصالح القياس البعدي.

جدول (١٥) دلالة الفروق بين القياس القبلي والقياس البعدي للمجموعة التجريبية في المتغيرات قيد البحث. (ن=١٥)

| حجم التأثير | قيمة | القياس البعدي | | القياس القبلي | | وحدة القياس | الاختبارات | المتغيرات |
|-------------|--------|---------------|---------|---------------|---------|-------------|-----------------------------|----------------|
| | | الانحراف | المتوسط | الانحراف | المتوسط | | | |
| ٠,٩٥٥ | ١٧,٣٢ | ١,٥٨ | ١٨,٢٧ | ٢,٦٠ | ١٠,٧٣ | عدد | التمرير والاستقبال على حائط | المهارية |
| ٠,٩٥٣ | ١٦,٧٩ | ٠,٧٦ | ١١,٩٧ | ١,٢١ | ١٤,٩٦ | ثانية | التنطيط في خط متعرج | |
| ٠,٨٩١ | ١٠,٦٩ | ٠,٥٢ | ٢,٥٣ | ٠,٧٤ | ١,١٣ | عدد | التصويب على المرمى | |
| ٠,٩٨٦ | ٣١,٧٨ | ٣,٥٨ | ٣٠,٩٣ | ٢,٩٥ | ١٥,٤٧ | درجة | الاختبار المعرفي | معرفي |
| ٠,٩٣٥ | ١٤,٢٣ | ١,٨١ | ٢١,١٣ | ٢,١٠ | ١٢,١٣ | درجة | المحور الأول | اختبار النكعات |
| ٠,٩٩٩ | ١٠٨,٦٠ | ١,٦٣ | ٢١,٣٣ | ١,٦٤ | ١١,٤٧ | درجة | المحور الثاني | |
| ٠,٩٢٩ | ١٣,٥٦ | ٢,٥٣ | ٢١,٣٣ | ١,٧٠ | ١١,٨٠ | درجة | المحور الثالث | |
| ٠,٩٨٦ | ٣١,٠٦ | ٢,٨٣ | ٦٣,٨٠ | ٣,٢٢ | ٣٥,٤٠ | درجة | الدرجة الكلية | |

ت ج (٠,٠٥, ١٤) = ٢,١٤

يتضح من جدول (١٥) أن قيم (ت) المحسوبة تراوحت بين (٤,١٥٨) و(١٦,١٧٦)؛ ولتحديد الدلالة التطبيقية للمتغير المستقل علي المتغير التابع تم حساب حجم التأثير باستخدام مربع ايتا (η^2) الذي يعبر عن حجم تأثير المتغير المستقل في المتغير التابع، وتراوحت قيم (η^2) بين (٠,٥٥٣) و(٠,٩٤٩) وهذا يدل على حجم تأثير (ضخم Huge).

جدول (١٦) نسب التحسن بين درجات المجموعة التجريبية في نتائج الاختبارات قيد البحث.

(ن=١٥)

| المتغيرات | الاختبارات | وحدة القياس | متوسط القياس القبلي | متوسط القياس البعدي | الفرق بين القياسين | نسبة التحسن |
|-----------------|-----------------------------|-------------|---------------------|---------------------|--------------------|-------------|
| المهارية | التمرير والاستقبال على حائط | عدد | ١٠,٧٣ | ١٨,٢٧ | ٧,٥٤ | ٧٠,٢٧ |
| | التنطيط في خط متعرج | ثانية | ١٤,٩٦ | ١١,٩٧ | ٢,٩٩- | ١٩,٩٩ |
| | التصويب على المرمى | عدد | ١,١٣ | ٢,٥٣ | ١,٤٠ | ١٢٣,٨٩ |
| المعرفي | اختبار التحصيل المعرفي | درجة | ١٥,٤٧ | ٣٠,٩٣ | ١٥,٤٦ | ٩٩,٩٤ |
| اختبار الذكاءات | المحور الأول | درجة | ١٢,١٣ | ٢١,١٣ | ٩,٠٠ | ٧٤,٢٠ |
| | المحور الثاني | درجة | ١١,٤٧ | ٢١,٣٣ | ٩,٨٦ | ٨٥,٩٦ |
| | المحور الثالث | درجة | ١١,٨٠ | ٢١,٣٣ | ٩,٥٣ | ٨٠,٧٦ |
| | الدرجة الكلية | درجة | ٣٥,٤٠ | ٦٣,٨٠ | ٢٨,٤٠ | ٨٠,٢٣ |

مناقشة نتائج الفرض الأول:

يتضح من جدول (١٦) وجود فروق دالة إحصائية عند مستوى معنوية ٠,٠٥ بين القياسين القبلي والبعدي للمجموعة التجريبية لصالح القياس البعدي في الاختبارات المهارية والمعرفية ومقياس الذكاءات المتعددة قيد البحث لصالح القياس البعدي، ويعزى الباحث ذلك التحسن لدى أفراد المجموعة التجريبية إلى استخدام البرنامج التعليمي باستخدام استراتيجية التعلم التعاوني وفقاً للذكاءات المتعددة وأنه يتصف بالفعالية في التنمية لدى التلاميذ، كما يمكن أن ترجع فعاليته إلى اعتماد البرنامج على تقديم المحتوى بطريقة تحفزهم على استثمار ذكائهم المتعددة المتوفرة في تعلم المهارات، والربط بينهم، وذلك من خلال الأنشطة التي تخاطب ذكائهم، وتشجعهم على المشاركة الإيجابية في الأنشطة التي يفضلونها، كما أن لكل تلميذ طريقته في الاستمتاع بالتعلم

وتتفق هذه النتيجة مع ما توصلت إليه دراسات كلا من (على مصطفى على غلاب ٢٠١٤م) (١٤)، (سعد سعيد دغيم ٢٠١٤م) (١٢)، (ميادة رمضان محمد ٢٠١٣م) (٢٠)، (عبد اللطيف سعد سالم ٢٠١٢م) (١٣)، (Baldes , A. (2000) (٢٣)، والتي أوضحت أن التدريس للتلاميذ وفقاً للذكاء المتعدد، يلبي الحاجات والفروق الفردية في تعليمهم وتحفيزهم على اكتساب المهارات المطلوبة بصورة أكثر فاعلية، مما أدى إلى زيادة استثارة التلاميذ نحو الاداء المثالي للمهارة التي تعلمها .

**عرض ومناقشة نتائج الفرض الثاني:
التحقق من صحة الفرض الثاني:**

ينص الفرض الثاني على أنه: "توجد فروق دالة إحصائية عند مستوى (٠,٠٥) بين القياسين القبلي والبعدي للمجموعة الضابطة في التحصيل المعرفي لصالح القياس البعدي.

جدول (١٧) دلالة الفروق بين القياس القبلي والقياس البعدي للمجموعة الضابطة في المتغيرات قيد البحث. (ن=١٥)

| المتغيرات | الاختبارات | وحدة القياس | القياس القبلي | | القياس البعدي | | قيمة ت | حجم التأثير |
|-----------------|-----------------------------|-------------|---------------|----------|---------------|----------|--------|-------------|
| | | | المتوسط | الانحراف | المتوسط | الانحراف | | |
| المهارية | التمرير والاستقبال على حائط | عدد | ١٠,٠٧ | ٢,٣٤ | ١٣,٦٠ | ١,٦٨ | ١٣,٨٢ | ٠,٩٣٢ |
| | التنطيط في خط متعرج | ثانية | ١٤,٧١ | ١,٠٩ | ١٣,٥٢ | ٠,٩٢ | ٩,٩٢ | ٠,٨٧٥ |
| | التصويب على المرمى | عدد | ١,٠٧ | ٠,٧٠ | ١,٨٧ | ٠,٦٤ | ٧,٤٨ | ٠,٨٠٠ |
| معرفي | الاختبار المعرفي | درجة | ١٤,٢٠ | ٣,٠٠ | ٢١,٢٧ | ٢,٣٧ | ١٠,٤٠ | ٠,٨٨٥ |
| اختبار الذكاءات | المحور الأول | درجة | ١٢,٥٣ | ١,٧٧ | ١٧,٢٠ | ٢,٠٨ | ٢٩,٢٨ | ٠,٩٨٤ |
| | المحور الثاني | درجة | ١٢,١٣ | ١,٤٦ | ١٧,٠٧ | ١,٣٣ | ٧٤,٠٠ | ٠,٩٩٧ |
| | المحور الثالث | درجة | ١١,٦٧ | ١,٧٢ | ١٦,٢٧ | ١,٧٩ | ٣٥,١٣ | ٠,٩٨٩ |
| | الدرجة الكلية | درجة | ٣٦,٣٣ | ٢,٥٥ | ٥٠,٥٣ | ٢,٦٤ | ٧١,٠٠ | ٠,٩٩٧ |

ت ج (١٤, ٠,٠٥) = ٢,١٤

يتضح من جدول (١٧) أن قيم (ت) المحسوبة تراوحت بين (٤,١٥٨) و(١٦,١٧٦).

جدول (١٨) نسب التحسن بين درجات المجموعة الضابطة في نتائج الاختبارات قيد البحث.

(ن=١٥)

| المتغيرات | الاختبارات | وحدة القياس | متوسط القياس القبلي | متوسط القياس البعدي | الفرق بين القياسين | نسبة التحسن |
|-----------------|-----------------------------|-------------|---------------------|---------------------|--------------------|-------------|
| المهارية | التمرير والاستقبال على حائط | عدد | ١٠,٠٧ | ١٣,٦٠ | ٣,٥٣ | ٣٥,٠٥ |
| | التنطيط في خط متعرج | ثانية | ١٤,٧١ | ١٣,٥٢ | ١,١٩- | ٨,٠٩ |
| | التصويب على المرمى | عدد | ١,٠٧ | ١,٨٧ | ٠,٨٠ | ٧٤,٧٧ |
| المعرفي | اختبار التحصيل المعرفي | درجة | ١٤,٢٠ | ٢١,٢٧ | ٧,٠٧ | ٤٩,٧٩ |
| اختبار الذكاءات | المحور الأول | درجة | ١٢,٥٣ | ١٧,٢٠ | ٤,٦٧ | ٣٧,٢٧ |
| | المحور الثاني | درجة | ١٢,١٣ | ١٧,٠٧ | ٤,٩٤ | ٤٠,٧٣ |
| | المحور الثالث | درجة | ١١,٦٧ | ١٦,٢٧ | ٤,٦٠ | ٣٩,٤٢ |
| | الدرجة الكلية | درجة | ٣٦,٣٣ | ٥٠,٥٣ | ١٤,٢٠ | ٣٩,٠٩ |

مناقشة نتائج الفرض الثاني:

يتضح من جدول (١٨) وجود فروق دالة إحصائياً عند مستوى معنوية ٠,٠٥ بين القياسين القبلي والبعدي للمجموعة الضابطة في الاختبارات المهارية والمعرفية ومقياس الذكاءات المتعددة قيد البحث ولصالح القياس البعدي، ويرى الباحث ان حدوث التقدم يرجع الى خصائص أسلوب لاوامر، وما يركز عليه من أهمية ووجود المعلم الذي يقوم بتدريس المهارات قيد الدراسة بعمل نموذج لهاالذي يجعله أكثر فاعلية، وتقديم الشرح اللفظي المبسط عن المهارات مما يؤدي الى تمكن المتعلمين من تكوين تصور واضح عن الاداء المهارى والمعرفى

وتتفق هذه النتيجة مع ما توصلت اليه دراسات كلا من (سالى محمود خالد ٢٠١٣م)(١١)، (مصطفى محمد نصر، احمد يوسف محمد ٢٠١٠م) (١٩)، (بسمة محمود مرسى ٢٠١٦م)(٧)، (هدير مصطفى محمد، ريم ناشد عبد الحميد ٢٠١٥م)(٢١)، (Hafenstein.N&Tucker-B(1994)، (٢٤)، والتي أوضحت أن التدريس للتلاميذ باستخدام أسلوب الاوامر، والتي له تأثير ايجابي فى تعلم المهارات والاختبار المعرفى ومقياس الذكاء المتعدد قيد البحث

عرض ومناقشة نتائج الفرض الثالث: التحقق من صحة الفرض الثالث:

ينص الفرض الثالث على أنه: " توجد فروق دالة إحصائياً بين القياسين (القبلي - البعدي) للمجموعة التجريبية والضابطة في متغير (الذكاء والأداء المهارى) لصالح القياس البعدي.

جدول (١٩) دلالة الفروق بين القياس البعدي للمجموعة التجريبية والقياس البعدي للمجموعة الضابطة في المتغيرات قيد البحث. (ن=١٥=٢)

| حجم التأثير | قيمة ت | المجموعة الضابطة | | المجموعة التجريبية | | وحدة القياس | الاختبارات | المتغيرات |
|-------------|--------|------------------|---------|--------------------|---------|-------------|-----------------------------|-----------------|
| | | الانحراف | المتوسط | الانحراف | المتوسط | | | |
| ٠,٦٨٦ | ٧,٨٣ | ١,٦٨ | ١٣,٦٠ | ١,٥٨ | ١٨,٢٧ | عدد | التمرير والاستقبال على حائط | المهارية |
| ٠,٤٧٨ | ٥,٠٦ | ٠,٩٢ | ١٣,٥٢ | ٠,٧٦ | ١١,٩٧ | ثانية | التنظيف فى خط متعرج | |
| ٠,٢٦٠ | ٣,١٤ | ٠,٦٤ | ١,٨٧ | ٠,٥٢ | ٢,٥٣ | عدد | التصويب على المرمى | |
| ٠,٧٣١ | ٨,٧٢ | ٢,٣٧ | ٢١,٢٧ | ٣,٥٨ | ٣٠,٩٣ | درجة | الاختبار المعرفى | معرفى |
| ٠,٥٢٢ | ٥,٥٣ | ٢,٠٨ | ١٧,٢٠ | ١,٨١ | ٢١,١٣ | درجة | المحور الأول | اختبار الذكاءات |
| ٠,٦٨٧ | ٧,٨٤ | ١,٣٣ | ١٧,٠٧ | ١,٦٣ | ٢١,٣٣ | درجة | المحور الثانى | |
| ٠,٥٨٩ | ٦,٣٤ | ١,٧٩ | ١٦,٢٧ | ٢,٥٣ | ٢١,٣٣ | درجة | المحور الثالث | |
| ٠,٨٦٣ | ١٣,٢٦ | ٢,٦٤ | ٥٠,٥٣ | ٢,٨٣ | ٦٣,٨٠ | درجة | الدرجة الكلية | |

ت ج (٢٨، ٠,٠٥) = ٢,٠٥

يتضح من جدول (١٩) أن قيم (ت) المحسوبة تراوحت بين (٣,٠٨) و(٤,٨٩).

جدول (٢٠) نسب التحسن بين درجات المجموعة التجريبية والمجموعة الضابطة في نتائج الاختبارات قيد البحث. (ن=٢=١٥)

| المتغيرات | الاختبارات | وحدة القياس | المجموعة التجريبية | | المجموعة الضابطة | | الفروق بين القياسات | |
|-----------------|-----------------------------|-------------|---------------------|-------------|---------------------|-------------|----------------------------|----------------|
| | | | متوسط القياس البعدي | نسبة التحسن | متوسط القياس البعدي | نسبة التحسن | في متوسط القياسين البعديين | في نسبة التحسن |
| المهارية | التمرير والاستقبال على حائط | عدد | ١٨,٢٧ | ٧٠,٢٧ | ١٣,٦٠ | ٣٥,٠٥ | ٤,٦٧- | ٣٥,٢٢ |
| | التنطيط في خط متعرج | ثانية | ١١,٩٧ | ١٩,٩٩ | ١٣,٥٢ | ٨,٠٩ | ١,٥٥ | ١١,٩٠ |
| | التصويب على المرمى | عدد | ٢,٥٣ | ١٢٣,٨٩ | ١,٨٧ | ٧٤,٧٧ | ٠,٦٦- | ٤٩,١٢ |
| معرفي | الاختبار المعرفي | درجة | ٣٠,٩٣ | ٩٩,٩٤ | ٢١,٢٧ | ٤٩,٧٩ | ٩,٦٦- | ٥٠,١٥ |
| اختبار الذكاءات | المحور الأول | درجة | ٢١,١٣ | ٧٤,٢٠ | ١٧,٢٠ | ٣٧,٢٧ | ٣,٩٣- | ٣٦,٩٣ |
| | المحور الثاني | درجة | ٢١,٣٣ | ٨٥,٩٦ | ١٧,٠٧ | ٤٠,٧٣ | ٤,٢٦- | ٤٥,٢٣ |
| | المحور الثالث | درجة | ٢١,٣٣ | ٨٠,٧٦ | ١٦,٢٧ | ٣٩,٤٢ | ٥,٠٦- | ٤١,٣٤ |
| | الدرجة الكلية | درجة | ٦٣,٨٠ | ٨٠,٢٣ | ٥٠,٥٣ | ٣٩,٠٩ | ١٣,٢٧- | ٤١,١٤ |

مناقشة نتائج الفرض الثالث:

يتضح من جدول (١٩)، (٢٠) وجود فروق دالة إحصائية بين القياسين البعدين للمجموعتين التجريبية والضابطة في الاختبارات المهارية والمعرفية ومقياس الذكاءات المتعددة قيد البحث ولصالح القياس البعدي للمجموعة التجريبية، حيث أن قيمة "ت" المحسوبة قد فاقت قيمتها الجدولية عند درجة حرية (٢,٠٥) ومستوى معنوية ٠,٠٥، وهذا يدل على تحسن المجموعة التجريبية عن المجموعة الضابطة في الاختبارات المهارية والمعرفية ومقياس الذكاءات المتعددة قيد البحث، ويرجع ذلك الى استخدام استراتيجية التعلم التعاوني وفقاً للذكاءات المتعددة حيث كان أكثر كفاءة وذو نتائج ايجابية مقارنة بالتعلم بأسلوب الاوامر.

وفي هذا الصدد يشير فوزى الشربيني (٢٠٠٩م)، أن استراتيجية التعلم التعاوني من أفضل الاستراتيجيات التي يمكن أن تساعد على تنمية معظم الذكاءات المتعددة، فالمجموعات التعاونية تلائم تماماً تدريس الذكاءات المتعددة، لأنها يمكن أن تتشكل ببحث تضم تلاميذ يمثلون جميع الذكاءات المتعددة. (١٧: ١١٩)

كما أتاح البرنامج للتلاميذ العديد من المواقف التي مكنتهم من التعبير عن آرائهم بالطريقة التي تناسبهم، في بيئة تتسم بالتشجيع مما كان له أكبر الاثر في ثقة التلاميذ بأنفسهم، وحرصهم على العمل

الجماعى بايجابية كلا حسب قدراته وذكاءه، أسهم ذلك فى توفير بيئة تفاعلية يكون التلميذ فيها ايجابى وفعال ويستطيع توجيه عملية تعليمه وتعلمه وتقويم نشاطه بشكل مستمر، وتتفق هذه النتيجة مع ما توصلت اليه دراسة (Gorucu, Alpaslan ، ٢٠١٢ م) . (٢٥)

الاستنتاجات والتوصيات : **أولاً: الاستنتاجات**

فى ضوء أهداف البحث وفروضه والمنهج المستخدم وفى حدود عينة البحث، ومن البيانات الاحصائية توصل الباحث الى الاستنتاجات التالية :

١. استخدام استراتيجيات التعلم التعاونى وفقاً للذكاء المتعدد ساهم فى تحسين مستوى الاداء فى المهارات قيد البحث .
٢. ان استراتيجيات التعلم التعاونى مناسبة للذكاءات الثلاث قيد البحث (الذكاء الحركى - المكانى - الاجتماعى) وتعتبر من أفضل الاستراتيجيات .
٣. تفوق المجموعة التجريبية التى تم التدريس لها بالبرنامج المقترح باستخدام استراتيجيات التعلم التعاونى وفقاً للذكاء المتعدد على المجموعة الضابطة التى تم التدريس لها بأسلوب الاوامر فى مستوى الاداء المهارى .
٤. البرنامج التعليمى عمل على زيادة المشاركة الايجابية للتلاميذ من خلال العمل الجماعى مما عمل على استثارة التلاميذ وبث النشاط والحيوية لديهم .

ثانياً : التوصيات

- فى ضوء ما أشارت اليه نتائج هذا البحث من فاعلية البرنامج المقترح، فإنه يوصى بما يلى:
١. عقد دروات تدريبية لمعلمى التربية الرياضية لتدريبهم على أنشطة الذكاءات المتعددة فى الانشطة الرياضية الصفية واللاصفية، مع تهيئة البيئة المناسبة لذلك .
 ٢. لما أظهره التحسن الملحوظ فى الاداء المهارى للتلاميذ فإن الباحث يوصى بتزويد محتوى المقررات الدراسية للتربية الرياضية بمجموعة من الانشطة التى تشجع على تنمية الذكاءات المتعددة لديهم .
 ٣. ضرورة توفير الامكانات اللازمة للبرامج التدريبية الحديثة من أجهزة وأدوات تيسر نجاح التطبيق.

المراجع أولا: المراجع العربية

١. أحمد محمد أبو زيد : تأثير استخدام الوسائط فائقة التداخل على مستوى التحصيل المعرفى والمهارى لبعض المهارات الأساسية فى كرة اليد، رسالة ماجستير، كلية التربية الرياضية، جامعة المنصورة. (٢٠٠٨م)
٢. أشرف حسني سيد : تأثير برنامج تعليمى مقترح باستخدام الانترنت على بعض المتغيرات المهارية والمعرفية فى كرة اليد لتلميذات المدرسة الاعدادية الرياضية بمدينة المنيا، رسالة دكتوراه، كلية التربية الرياضية، جامعة المنيا. محمد (٢٠٠٩م)
٣. السيد أبو هاشم : البناء العاملى للذكاء فى ضوء تصنيف جاردينر وعلاقته بكل من فعالية الذات وحل المشكلات والتحصيل الدراسى لدى طلاب الجامعة، مجلة كلية التربية، جامعة الزقازيق، العدد (٥٥)، يناير. (٢٠٠٧م)
٤. امانى حسين محمد عبد الحميد (٢٠١٥م) : نسق الذكاءات المتعددة و بعض المنظومات الحركية كمؤشر لأنتقاء لاعبي المراكز فى كرة اليد،المجلة العلمية للتربية البدنية والرياضية- جامعة الإسكندرية.ع. ٥٠ (يناير).
٥. أمير صبرى أبو العطا : فاعلية إستخدام أسلوبى التعلم التعاونى والتبادلى على التحصيل المعرفى والمهارى لبعض مهارات كرة اليد لتلاميذ المرحلة الإعدادية، رسالة ماجستير، كلية التربية الرياضية، جامعة المنصورة. (٢٠٠٥م)
٦. بدر محمد العدل : فعالية برنامج قائم على نظرية الذكاءات المتعددة فى تنمية مهارات التدوق الادبى لدى تلاميذ المرحلة الإعدادية،رسالة دكتوراه غير منشورة، كلية التربية، جامعة المنصورة . (٢٠٠٦م)
٧. بسمة محمود مرسى مبارك (٢٠١٦م) : برنامج تعليمى مقترح فى ضوء نظرية الذكاءات المتعددة و اثره على الأداء الحركى لمهارة الارسال المستقيم و بعض انماط الذكاء فى تنس الطاولة، المجلة العلمية للتربية البدنية والرياضية -جامعة الأسكندرية.ع. ٥٢ (يناير).
٨. جابر عبد الحميد جابر : الذكاءات المتعددة والفهم : تنمية وتعميق، سلسلة المراجع فى التربية وعلم النفس، الكتاب ٢٨، القاهرة، دار الفكر العربى . (٢٠٠٣م)

٩. **حسام الدين نبيه عبد الفتاح** : تأثير أسلوب التعلم البنائي على المجال المعرفى والانفعالى ومستوى الاداء المهارى لكرة اليد، رسالة دكتوراه، كلية التربية، شعبة التربية الرياضية، جامعة الازهر. (٢٠٠٥م)
١٠. **زيدة محمد قرنى محمد** : فاعلية برنامج مقترح متعدد الوسائط قائم على نظرية الذكاءات المتعددة على التحصيل وتنمية بعض مهارات التفكير والدافعية للانجاز لدى تلاميذ الصف الأول الاعدادى ذوى صعوبات التعلم فى مادة العلوم،مجلة كلية التربية، جامعة المنصورة، العدد٦٢، ج٢، سبتمبر . (٢٠٠٦م)
١١. **سالى محمود خالد سليمان** : علاقة الذكاءات المتعددة ببعض المهارات الاساسية فى الكرة الطائرة،رسالة ماجستير منشورة، كلية التربية الرياضية للبنين والبنات،جامعة بورسعيد . (٢٠١٣م)
١٢. **سعد سعيد دغيم** : أثر استخدام بعض أساليب التدريس القائمة على الذكاءات المتعددة على تحسين مهارة التمرير فى كرة القدم لدى تلاميذ المرحلة المتوسطة بدولة الكويت، رسالة ماجستير غير منشورة، كلية التربية الرياضية، جامعة جنوب الوادى . (٢٠١٤م)
١٣. **عبد اللطيف سعد سالم حبصوص** : أساليب تدريس قائمة على الذكاءات المتعددة وأثرها على تعلم بعض المهارات الحركية والتحصيل المعرفى بدرس التربية البدنية لتلاميذ مرحلة التعليم الاساسى بالجماهيرية الليبية، كلية التربية الرياضية بنين، جامعة الاسكندرية . (٢٠١٢م)
١٤. **على مصطفى على غلاب** : تأثير استخدام استراتيجيات تدريسية لانشطة الذكاءات المتعددة على نواتج تعلم التمرينات لطلبة كلية التربية الرياضية، رسالة دكتوراه غير منشورة، كلية التربية الرياضية، جامعة طنطا . (٢٠١٤م)
١٥. **على موسى سليمان** : برنامج مقترح فى مادة التصميم لطلاب شعبة الصناعات الزخرفية بكلية التربية جامعة حلوان فى ضوء نظرية الذكاءات المتعددة، المؤتمر العلمى السادس بكلية التربية بحلوان " نحو تعليم عربى متميز لمواجهة تحديات متجددة"، المجلد الثانى، العدد(٢٨). (١٩٩٨م)

١٦. فضلون سعد الدمرداش : الذكاءات المتعددة والتحصيل الدراسي (المفاهيم - النظريات - التطبيقات)، ط١، دار الوفاء لدنيا الطباعة والنشر، الاسكندرية. (٢٠٠٨م)
١٧. فوزى عبد السلام : طرق واستراتيجيات التعليم والتعلم لتنمية الذكاءات المتعددة بالتعليم الشريبي (٢٠٠٩م) ما قبل الجامعي والتعليم الجامعي، ط١، مركز الكتاب للنشر، القاهرة.
١٨. محمد صبحى حسانين : القياس والتقويم فى التربية البدنية، دار النشر العربى، القاهرة. (٢٠٠١م)
١٩. مصطفى محمد نصر : تأثير برنامج تعليمى وفقا للذكاءات المتعددة على درجة التحصيل المعرفى ومستوى أداء بعض المهارات الأساسية للمبتدئين فى كرة السلة، نظريات وتطبيقات - جامعة الاسكندرية، ع ٦٩، نوفمبر، ص. ١٢٩ - ١٨٦. (٢٠١٠م)
٢٠. ميادة رمضان محمد : تأثير برنامج تعليمى باستخدام بعض أنشطة الذكاءات المتعددة فى مستوى الاداء للوثب الطويل لتلاميذ الحلقة الاولى من العليم الاساسى، رسالة ماجستير ، كلية التربية الرياضية، جامعة طنطا .
٢١. هدير مصطفى محمد :فعالية وحدة تعليمية باستخدام بعض انماط الذكاءات المتعددة على نواتج تعلم مسابقة الوثب الطويل للأطفال من ٩-١٢ سنة المجلة محمود، ريم ناشد عبد الحميد عطا (٢٠١٥م) العلمية للتربية البدنية والرياضية-جامعة الاسكندرية.ع.٥١ (يوليو ٢٠١٥).

ثانيا: المراجع الأجنبية

- ٢٢- Armstrong .T.(1994): **Multiple Intelligences in the classroom** . Alexandria . AV. Association for supervision and curriculum Development(ASCD).
- ٢٣- Baldes , A. (2000): **Motivating Students to Learn through Multiple Intelligences , Cooperative Learning , and Positive Discipline** . Review , 23 (3) , PP . 26 – 30 .
- ٢٤ - Hafenstein. N& Tucker. – B(1994) : **Performance- based assessment : An Alternative Assessment for Young Gifted Children paper presented at the Annual Meeting of Educational Research Association (New Orleans – LA– A pril4-8)**

ثالثا : الانترنت

- ٢٥- <https://projectne.thomsonreuters.com/#/wos/417029251WOS1>

المرفقات

مرفق (١)
قائمة بأسماء السادة المحكمين علي أدوات البحث *

| م | الاسم | الوظيفة |
|----|---------------------------|--|
| ١ | إبراهيم إبراهيم عبده غنيم | أستاذ مساعد بقسم المناهج وطرق التدريس - كلية التربية الرياضية - جامعة دمياط |
| ٢ | احمد صلاح حجاج | استاذ مساعد بقسم المناهج وطرق التدريس - كلية التربية الرياضية - جامعة دمياط |
| ٣ | أشرف محمد عبد الله | استاذ مساعد بقسم المناهج وطرق التدريس - كلية التربية الرياضية - جامعة دمياط |
| ٤ | تامر محمود السعيد | استاذ مساعد كرة اليد بقسم المناهج وطرق التدريس بكلية التربية الرياضية - جامعة المنصورة |
| ٥ | جمال عبد السميع محمد | أستاذ بقسم المناهج وطرق التدريس - كلية التربية الرياضية - جامعة المنصورة |
| ٦ | لطفى عمارة مخلوف | أستاذ طرق التدريس - كلية التربية - جامعة المنصورة |
| ٧ | محمد إبراهيم احمد سالم | استاذ متفرغ بقسم المناهج وطرق التدريس - كلية التربية الرياضية - جامعة المنصورة |
| ٨ | محمد عبد القادر الشرفاوى | استاذ مساعد بقسم المناهج وطرق التدريس - كلية التربية الرياضية - جامعة دمياط |
| ٩ | محمد منير محمد عبد الرازق | أستاذ مساعد بقسم علم النفس الرياضى - كلية التربية الرياضية - جامعة دمياط |
| ١٠ | هانى محمد فتحى على | استاذ مساعد كرة اليد بقسم المناهج وطرق التدريس بكلية التربية الرياضية - جامعة المنصورة |

* أسماء السادة الخبراء مرتبه هجائياً.

مرفق (٢)

استمارة استطلاع رأي الخبراء
حول تحديد المكونات البدنية واختباراتها التي تتناسب مع رياضة كرة اليد وكذلك المرحلة السنوية (للفئة الأولى)
(الإعدادي)

..... السيد الأستاذ الدكتور/

تحية طيبة... وبعد،

يقوم الباحث/ أمير صبري أبو العطا المدرس بكلية التربية الرياضية – جامعة دمياط ، بإجراء
بحث بعنوان:

**" فاعلية استخدام إستراتيجية التعلم التعاوني وفقاً للذكاءات المتعددة على بعض
مهارات كرة اليد لتلاميذ المرحلة الإعدادية "**

ولما كنتم سيادتكم من المشهود لهم بالكفاية فى هذا المجال، لذا فإن الباحث يأمل التعرف على رأى
سيادتكم حول أهم الصفات والاختبارات التي تناسب المرحلة السنية .
ونرجو من سيادتكم إبداء مقترحاتكم فى:
١- الموافقة أو الحذف لكل مكون أو اختبار من المكونات والاختبارات قيد الاستمارة من خلال
وضع علامة (✓) أمام الصفة أو الاختبار الذي توافق رأيكم.
٢- وضع مقترحات أخرى إن أمكن ذلك.

وشكرا لسيادتكم سلفاً لحسن تعاونكم لإثراء البحث ،

بيانات خاصة بالخبير:

الاسم:.....
الجامعة:.....
الكلية:.....

استمارة استطلاع رأى الخبراء
حول تحديد المكونات البدنية واختباراتها التي تتناسب مع مهارات كرة اليد قيد البحث

| م | المكونات البدنية | رأى الخبير | | الترتيب طبقا للاهمية | اسم الاختبار | رأى الخبير | | | | | | | |
|---|------------------|------------|-----------|----------------------|---|------------|-----------|-----------|---------|---------|--------|--|--|
| | | موافق | غير موافق | | | موافق | غير موافق | الاستقبال | التمرير | التخطيط | النصوب | | |
| ١ | القوة العضلية | | | | اختبار قوة العضلات الباسطة المادة للرجلين " باستخدام الدنياموميتر . | | | | | | | | |
| | | | | | اختبار قوة عضلات الظهر باستخدام الدنياموميتر . | | | | | | | | |
| | | | | | انبطاح ثنى الزراعين . | | | | | | | | |
| ٢ | السرعة | | | | الجلوس من الركود على الظهر فى (٣٠ ثانية) . | | | | | | | | |
| | | | | | اختبار العدو ٢٠ مترا من البدء العالى بالزمن . | | | | | | | | |
| | | | | | اختبار نيلسون للاستجابة الحركية الانتقالية . | | | | | | | | |
| ٣ | القدرة العضلية | | | | اختبار الوتب العمودى لسارجنت . | | | | | | | | |
| | | | | | اختبار رمي ثقل زنه ٩٠٠ جرام من مستوى الكتف . | | | | | | | | |
| | | | | | اختبار القدرة العمودية للوتب " الشغل " . | | | | | | | | |
| ٤ | التحمل العضلى | | | | اختبار الوتب العريض من التبات . | | | | | | | | |
| | | | | | اختبار دفع كرة طبيه ٣ كجم باليدين | | | | | | | | |
| | | | | | اختبار رفع الرجلين عاليا . | | | | | | | | |
| ٥ | الرشاقة | | | | اختبار رفع الصدر عاليا والتبات . | | | | | | | | |
| | | | | | اختبار الجلوس من الركود من وضع ثنى الركبتين . | | | | | | | | |
| | | | | | اختبار الانبطاح المائل ثنى الذراعين . | | | | | | | | |
| ٥ | الرشاقة | | | | اختبار رمى كرة زنه ٨٠٠ جرام لابعده مسافة . | | | | | | | | |
| | | | | | اختبار الخطوة الجانبية " ١٠ ث " . | | | | | | | | |
| | | | | | اختبار جرى الزجراجى بطريقه بارو ٣×٤,٥م . | | | | | | | | |

| | | | | | | | | | | | |
|--|--|--|--|--|--|---|--|--|--|---|---------|
| | | | | | | اختبار نظ الحبل. | | | | ٦ | التوافق |
| | | | | | | اختبار الدوائر المرفمة . | | | | | |
| | | | | | | اختبار ثني الجذع من الوقوف . | | | | ٧ | المرونة |
| | | | | | | اختبار رفع الكتفين . | | | | | |
| | | | | | | اختبار الوقوف على عارضه بمشط القدم بالطريقة المتعامدة. | | | | ٨ | التوازن |
| | | | | | | اختبار الوقوف على عارضه بمشط القدم بالطريقة الطولية. | | | | | |

مرفق (٣)
الاختبارات البدنية

1- اختبار الوثب العريض من الثبات

الغرض من الاختبار :

قياس القدرة العضلية للرجلين فى الوثب للأمام .

الأدوات المستخدمة :

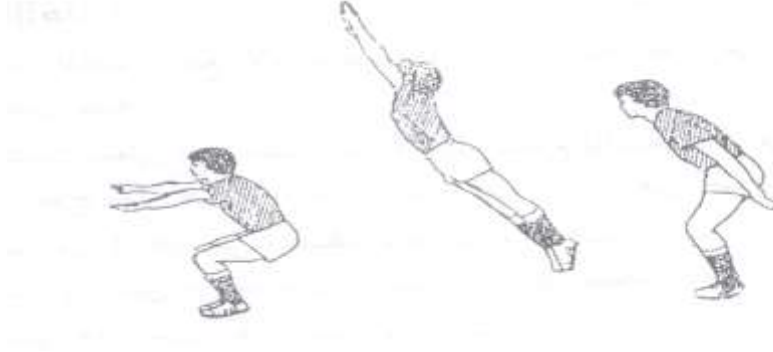
- مكان مناسب للوثب بعرض ١,٥ متر وبطول ٣,٥ متر ، ويراعى أن يكون المكان مستو وخال من العوائق وغير أملس .
- شريط قياس ، وقطع ملونة من الطباشير .

إجراءات الاختبار :

- يخطط مكان الوثب بخطوط متوازية يدل كل خط منها على المسافة بينه وبين خط الارتفاع بالمتر ، كما تقسم المسافة بين الأمتار بخطوط أخرى متوازية ، المسافة بين كل خط والأخر ٥ سم ، وتدلل أيضا على المسافة بينها وبين خط الارتفاع .
- تختلف المسافة بين خط الارتفاع والخط الأول باختلاف السن والجنس .

طريقة الأداء :

- يقف المختبر خلف خط البداية والقدمان متباعدتان قليلا ومتوازيتان وبحيث يلامس مشط القدمين خط البداية من الخارج .
- يبدأ المختبر بمرجحة الذراعين للخلف مع ثنى الركبتين والميل للأمام قليلا ، ثم يقوم بالوثب للأمام بأقصى مسافة ممكنة ، عن طريق مد الركبتين والدفع بالقدمين مع مرجحة الذراعين للأمام .
- يؤدي المختبر ثلاث محاولات متتالية .



التسجيل :

- يكون القياس من خط البداية حتى آخر جزء من أجزاء الجسم يلمس الأرض ناحية هذا الخط .
- تحسب للمختبر درجات أحسن محاولة لأقرب سم .

2- اختبار ثنى الجذع من الوقوف

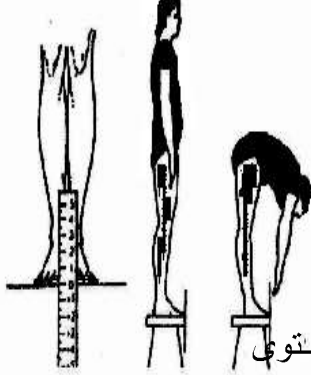
الغرض من الاختبار :

قياس مدى مرونة الجذع والفتخ في حركات الثنى للأمام من وضع الوقوف .

الأدوات المستخدمة :

- مقياس مدرج من الخشب أو (مسطرة) طولها حوالي ٢٠سم ، مقسمة بخطوط إلى وحدات كل وحدة تساوى اسم ، ويفضل أن تكون حدود هذا التدرج في مدى ١٠ اسم .
- مقعد أو كرسي أو منضدة مسطحة تتحمل وزن المختبر بدون حدوث أى اهتزاز

طريقة الأداء :



- يتخذ المختبر وضع الوقوف على حافة المقعد أو المنضدة بحيث تكون القدمان ملامستين لجانبى المقياس .

- يقوم المختبر بثنى الجذع أماما أسفل بحيث تصبغ الأصابع أمام المقياس ، ومن هذا الوضع يحاول المختبر ثنى الجذع لأقصى

مدى ممكن بقوة وببطء ، مع ملاحظة أن تكون أصابع اليدين فى مستوى واحد وأن تتحرك لأسفل موازية للمقياس

تعليمات الاختبار :

- يؤدى الاختبار بدون تصلب فى عضلات الذراعين والجذع والرقبة .
- يؤدى الاختبار من وضع فرد الركبتين .
- يكون ثنى الجذع لأسفل ببطء وبقوة ومحاولة تحقيق أقصى مدى ممكن من الثنى لأسفل .
- من الأفضل إعطاء المختبر محاولتين أو ثلاث كوسيلة للإحماء والتدريب على الاختبار قبل القياس ، مع ملاحظة أن يتم ذلك قبل الصعود على المنضدة .
- يجب على المختبر توجية نظرة إلى أسفل المقياس .
- تبين أن ثنى الجذع لأسفل بقوة وسرعة يحقق نتائج أفضل ، إلا أن هذا الأسلوب فى الأداء يقلل من ثبات وموضوعية الدرجات نظرا لصعوبة حساب الدرجة ، ولهذا يشترط فى حساب الدرجة أن يحتفظ المختبر بوضعه النهائي مدة تتراوح من ٢- ٣ ثانية .

التسجيل :

- درجة المختبر هى : أقصى نقطة على المقياس يصل إليها المختبر من وضع ثنى الجذع أماما أسفل .

3-اختبار دفع كرة طبية ٣ كجم باليدين

الغرض من الاختبار :

قياس القدرة العضلية لمنطقتي الذراعين والكتفين
الأدوات المستخدمة :

مكان مستوى ، حبل صغير ، كرات طبية زنة الواحدة من (٢,٧٠ - ٣ كجم) ، كرسي ، وعدد مناسب من الرايات والأعلام .
مواصفات الأداء :

- يجلس التلميذ على الكرسي ممسكا بالكرة الطبية باليدين بحيث تكون الكرة أمام الصدر ، وتحت مستوى الذقن ، كما يجب ان يكون الجذع ملاصقا لحافة الكرسي .
- يوضع حول صدر التلميذ حبل بحيث يمسك من الخلف عن طريق محكم ، وذلك بغرض منع حركة المختبر للأمام أثناء دفع الكرة .

تعليمات الاختبار :

- يعطى التلميذ ثلاث محاولات متتالية ، يعطى قبلهم محاولة واحدة تدريبية .
- تسجل مسافة الدفع من حافة الكرسي (خط الدفع) الى مكان سقوط الكرة الطبية على الأرض فى المحاولات الثلاثة .
- يسجل أفضل محاولة للمختبر من المحاولات الثلاثة .

٤ - اختبار العدو ٢٠ متر من البدء العالي

الغرض من الاختبار :

قياس السرعة القصوى .

الأدوات المستخدمة :

- ملعب كرة يد أو أرض مستوية ، ساعة إيقاف ، خط للبداية وخط للنهاية المسافة بينهما ٢٠ متراً

- ساعة إيقاف

طريقة الأداء :

- يتخذ المختبر وضع الاستعداد من البدء العالي خلف خط البداية .

عند إعطاء إشارة البدء يجرى المختبر بأقصى سرعة ممكنة حتى يقطع خط النهاية .

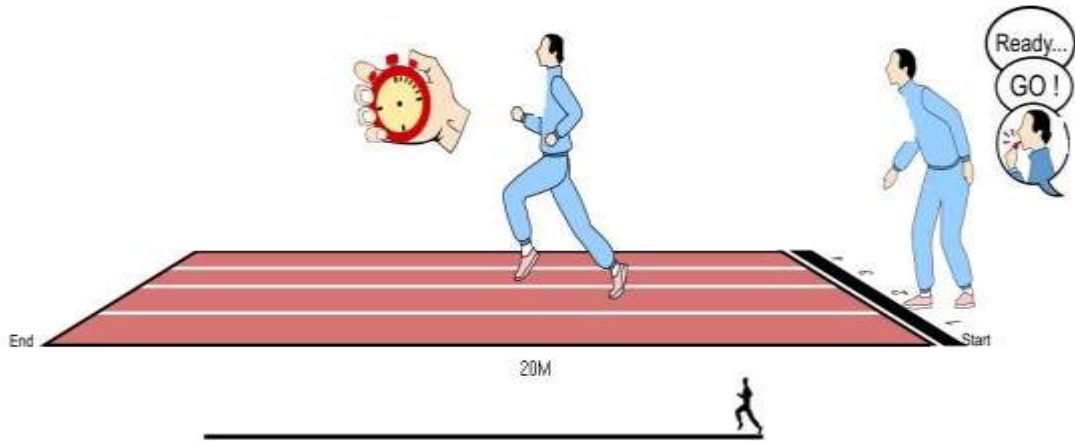
تعليمات الاختبار :

- يعطى المختبر محاولة واحدة فقط ، ويمكن أن يقوم بأداء الاختبار اثنين مختبرين لضمان توافر عامل المنافسة .

- يجب أن ينادى الأذن بالبدء التالي : خذ مكانك - استعد - اجري .

التسجيل :

يحسب الزمن منذ إعطائه إشارة البدء ، وحتى يقطع خط النهاية لأقرب ١/١٠ ث .



٥- الجرى بطريقة بارو ٣x٥,٥م

الغرض من الاختبار :

قياس الرشاقة الكلية للجسم اثناء حركته الانتقالية

الأدوات المستخدمة :

- ساعة إيقاف ، عدد ٥ قوائم ، مساحة خالية .

- طريقة الأداء :

يبدأ التلميذ فى الجرى من عند خط البداية (أ) عند سماع إشارة البدء ، يقوم بالجرى المتعرج بين القوائم الخمسة ثلاث مرات متتالية ، على ان يكون اتجاه الجرى وفقاً للشكل المحدد بالرسم ، الذى يكون على شكل رقم (8) ، ويجب عدم شد أو دفع أو نزع القوائم من أماكنها ، وبعد الانتهاء من الجرى ثلاث دورات عليه ان يستمر فى الجرى حتى يقطع خط النهاية (ب) ، ويعطى التلميذ محاولة واحدة فقط .

التسجيل :

- يسجل للتلميذ الزمن الذى يستغرقه فى قطع المستطيل ثلاث مرات لأقرب ١٠ □ ١ ث ، ويبدأ من لحظة إعطاء إشارة البدء حتى يقطع خط النهاية بعد الانتهاء من اللفة الثالثة .



مرفق (4)

الاختبارات المهارية فى رياضة كرة اليد

١- التمرير والاستقبال على حائط (٣٠) ث

الهدف من الاختبار :- قياس سرعة التمرير .

الأدوات المستخدمة والتنظيم :- حائط بارتفاع ٣م - كرة يد - ساعة إيقاف - يرسم على الحائط خطان متوازيان مع الأرض والمسافة بينهما ١م والمسافة بين الخط العلوي والأرض ٣م - خط أداء الاختبار يرسم خط على الأرض يوازي الحائط وعلى مسافة ٥ م.

طريقة الأداء :-

يقف المختبر خلف أداء الاختبار وعند سماع إشارة البدء ، يقوم المختبر بأداء التمرير والاستقبال بين الخطين المرسومين على الحائط ويكون الاستقبال من خلف خط الاختبار يكون التمرير باليد الواحدة والاستقبال باليدين - زمن أداء الاختبار ٣٠ ث .

التسجيل :-

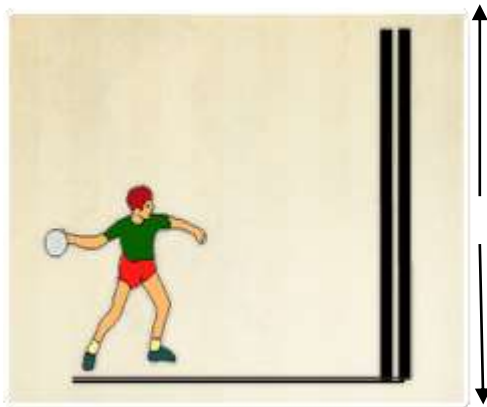
يحتسب عدد التمرير والاستقبال الصحيح بين الخطين ومن خلف الخط - إذا سقطت الكرة أو بعدت عن المختبر عليه سرعة إعادتها واستكمال الأداء حتى نهاية الزمن .

من (٢٣ - ٢٥) ممتاز

من (٢٠ - ٢٢) جيد

من (١٧ - ١٩) مقبول

اقل من ١٧ ضعيف .



٣ متر

2- تنطيط الكرة في خط متعرج لمسافة ١٥ م بالزمن

الهدف من الاختبار :- قياس سرعة تنطيط الكرة .

الأدوات المستخدمة والتنظيم :- ملعب كرة يد ، كرة يد ، أعلام أو أرماع ، ساعة إيقاف ، شريط قياس .

طريقة الأداء :-

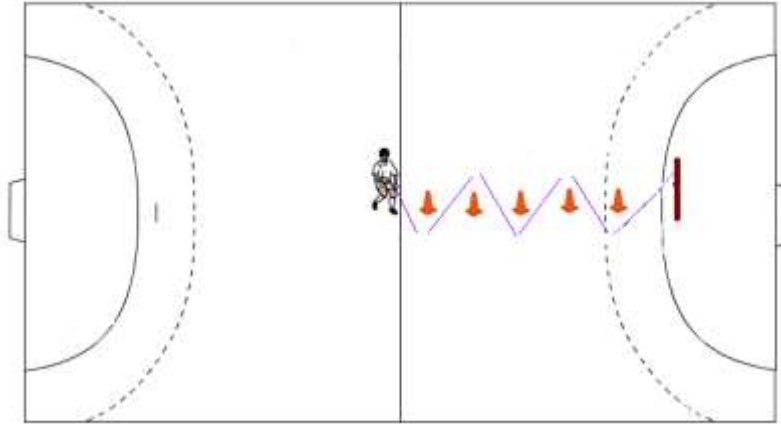
- يقف التلميذ ممسكا بالكرة عند خط الـ ٩ م . وعند إشارة البدء يبدأ التلميذ بالتنطيط الزجراجي حول الأعلام ذهابا وعودة .

- تعطى محاولة واحدة صحيحة .

- تعاد المحاولة عند اى خطأ قانوني .

التسجيل :

- يحتسب الزمن لأقرب ١/١٠ ثانية .



3- التصويب من الثبات على المرمى من مسافة ٢٠ متر باستخدام ٣ كرات

الهدف من الاختبار :- قياس قدرة التصويب .

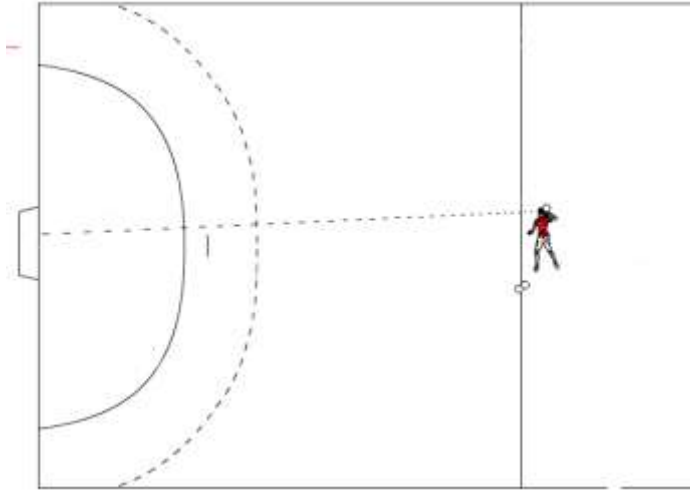
الأدوات المستخدمة:- ٣ كرات يد - مرمى يد - 1/2 ملعب كرة يد .

طريقة الأداء :-

يقف المختبر خلف خط منتصف الملعب (٢٠ م من المرمى) وبجانبه ٣ كرات ، يقوم المختبر بتصويب الكرات (باستخدام مهارة التصويب من الثبات) داخل المرمى محاولا أن تسقط كل كرة خلف خط المرمى مباشرة .

التسجيل :-

- ٣ درجات لكل تصويبه تدخل المرمى مباشرة (تسقط خلف خط المرمى)
- ٢ درجة لكل تصويبه تدخل المرمى بعد ارتداده واحدة قبل خط المرمى .
- ١ درجة تصويبه تدخل المرمى بعد ارتدادتان قبل خط المرمى .



مرفق (5)
الاختبار المعرفي

الاختبار المعرفي فى رياضة كرة اليد لتلاميذ الصف الأول
الإعدادي من المرحلة الإعدادية

اسم المدرسة:-

اسم التلميذ :-

السن:-

الفصل:-

التاريخ :-

عزيزي التلميذ .. يهدف هذا الاختبار إلى مساعدتك على تحديد مدى تحصيلك للمهارات المهارات فى رياضة كرة اليد ، والمرجو منك قبل أن تبدأ الإجابة على عبارات (أسئلة) الاختبار أن تقرأ هذه التعليمات بعناية .

تعليمات الاختبار :-

- ١- اكتب اسمك وفصلك واسم مدرستك وسنك وتاريخ الاختبار فى المكان المخصص لذلك.
- ٢- يتكون الاختبار من (٣٨) مفردة " سؤال "
- ٣- اقرأ كل سؤال بعناية ودقة قبل أن تختار إحدى الإجابات ، ثم اجب عنه بوضع دائرة حول الحرف الذى يدل على الإجابة التى اخترتها .
- ٤- لا تترك أي سؤال دون الإجابة عليه.
- ٥- لا تضع اكثر من علامة واحدة على سؤال واحد .
- ٦- زمن الاختبار (١٥) دقيقة .
- ٧- اجب بدقة ، ولا تتردد ولا تضيع وقتا طويلا فى أي إجابة من الإجابات .

أولاً :- * ضع علامة (√) أمام العبارات الصحيحة وعلامة (x) أمام العبارات الخاطئة

- ١- كرة اليد من الألعاب التي تتطلب احتكاك المباشر بين اللاعبين. ()
- ٢- كثيراً ما يتم استلام الكرة بيد واحدة. ()
- ٣- نجاح الفريق يتوقف على مدى استطاعته أفراده على أداء المهارات الأساسية بشكل جيد. ()
- ٤- مهارة التمرير هي الحد الفاصل بين النصر والهزيمة. ()
- ٥- تعتبر التمريرة الكرابجية من أفضل أنواع التمريرات. ()
- ٦- يكون التنطيط أمام الجسم مباشرة. ()
- ٧- التمرير من المهارات الهجومية في كرة اليد. ()
- ٨- دفاع فرد لفرد هو متابعة كل لاعب للاعب آخر في منطقة محددة. ()
- ٩- مهارة مسك وتمرير الكرة مهارتان منفصلتان ولكن مرتبطتان في أدائهما. ()
- ١٠- استلام الكرة يكون بالأصابع. ()
- ١١- تؤدي التمريرة الكرابجية في مستويات مختلفة من أعلى الرأس حتى مستوى الحوض. ()
- ١٢- لزيادة التحكم في الكرة يمكن النظر للكرة مرة وللملعب مرة. ()
- ١٣- يعتبر التنطيط من أهم المهارات الهجومية في كرة اليد. ()
- ١٤- لا يمكن أداء التنطيط بعد استلام الكرة مباشرة. ()
- ١٥- تحركات المدافع تكون بزحف القدم على الأرض. ()
- ١٦- يمكن استبدال أي لاعب في أي وقت أثناء المباراة من خلال منطقة التبديل. ()
- ١٧- يمنع استخدام الأساور ، ساعات اليد ، خواتم أثناء المباريات. ()
- ١٨- يسمح للاعب بلمس الكرة بأي جزء من الساق أسفل الركبة. ()
- ١٩- لا يسمح للاعب بلامسة الكرة أكثر من مرة إلا إذا قد لامست الكرة الأرض. ()
- ٢٠- ملعب كرة اليد مستطيل أبعاده (٣٠ × ٤٠) متر. ()
- ٢١- عند تسجيل هدف يطلق الحكم صفارته باحتساب الهدف. ()

ثانياً :- أسئلة اختيار من متعدد

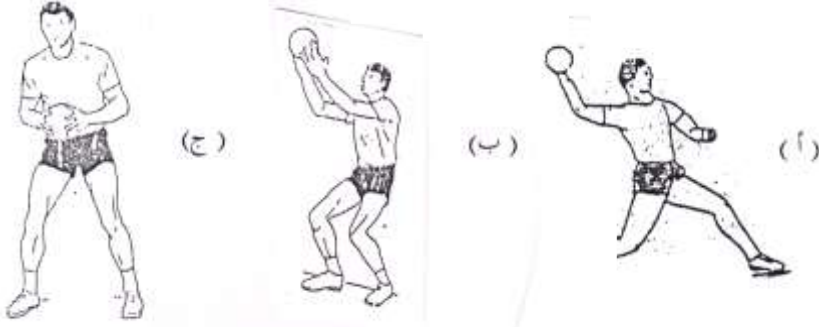
* تخير الإجابة الأكثر صحة برسم دائرة حول الحرف المناسب لها :-

- ٢٢- وضع الأصابع أثناء الاستلام يكون في وضع :
أ - مشدود ب- متصلب ج- ارتخاء
- ٢٣- في حالة ابتلال أرض الملعب يفضل أداء :
أ- التمرير المباشر للزميل ب- التمريرة المرتدة للزميل ج- مهارة التنطيط بكثرة
- ٢٤- عند تمرير الكرة نجد أن المهارة المستخدمة دائماً :
أ- الاستقبال ب- تنطيط الكرة ج- التصويب
- ٢٥- وضع الجذع في الوقفة الدفاعية يكون :
أ- مستقيم مع انحناء قليل للخلف ب- مستقيم مع انحناء قليل للأمام ج- مستقيم مع عدم وجود انحناء
- ٢٦- ارتفاع الكرة عند التنطيط :-
أ- أعلى من مستوى الصدر ب- في مستوى صدر اللاعب ج- في مستوى حوض اللاعب
- ٢٧- في حالات استلام ومسك الكرة كثيراً ما يتم استلامها :
أ - بيد واحدة ب - بالصدر ج- باليدين معا
- ٢٨- من الأسس التي تراعى عند تعليم الاستلام :
أ- الاستلام باليد المستعملة ب - استلام الكرة بامتصاص قوتها ج - الاستلام قريباً من الجسم
- ٢٩- وضع الرجلين في الوقفة الدفاعية :
أ- باتساع الحوض ب - أكبر من اتساع الحوض بكثير لحفظ التوازن ج - أقل من اتساع الحوض لسرعة الحركة
- ٣٠- تقام مباراة كرة اليد على شوطين زمن كل شوط :
أ - ٤٥ دقيقة ب - ٦٠ دقيقة ج - ٣٠ دقيقة

- ٣١- استخدام اللاعب التنطيط
 أ- إضاعة الوقت ب- تجديد الثلاث خطوات ج- لزيادة سرعة اللاعب
- ٣٢- ملعب كرة اليد مستطيل الشكل أبعاده هي :
 أ- ٤٠ متر للطول و ٤٠ متر للعرض ب- ٢٠ متر للطول و ٤٠ متر للعرض
 ج- ٤٠ متر للطول و ٢٠ متر للعرض
- ٣٣- عدد لاعبي كرة اليد في المباراة :
 أ- ٧ للملعب ، ٥ بدلاء ب- ٧ للملعب ، ٧ بدلاء
 ج- ٦ للملعب ، ٥ بدلاء

ثالثا: - انظر إلى الشكل جيدا ثم تخير الإجابة الصحيحة :

٣٤- الشكل الصحيح لمهارة التصويب من الثبات هو :



٣٥- الشكل الصحيح لمهارة التميرير في مستوى الكتف هو :

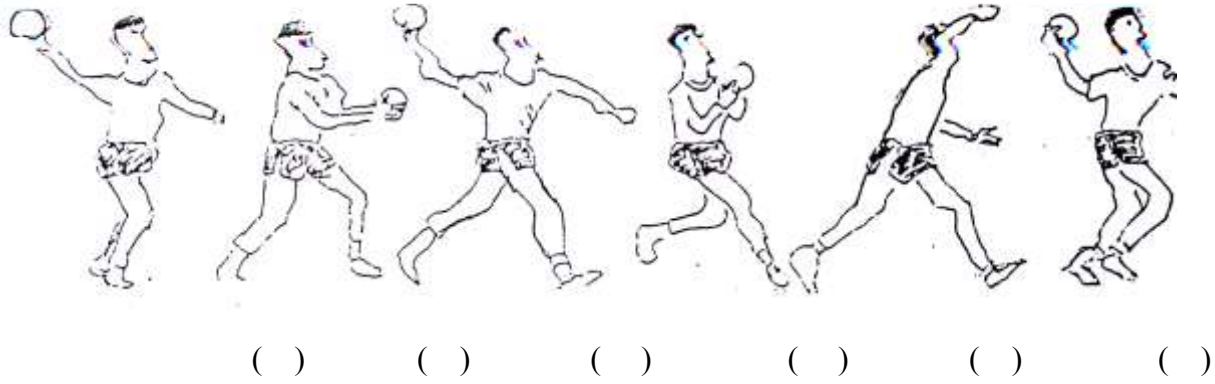


٣٦- يؤدي اللاعب في هذه الصورة مهارة :

- أ - إيقاف الكرة
 ب - استلام الكرة
 ج - التقاط الكرة



٣٧- قم بترتيب الخطوات الفنية لأداء مهارة التمريرة الكرواجية :



٣٨- رتب الخطوات التالية للوصول إلى التمرير الصحيح :
 أ- الإعداد للتمرير
 ب- المتابعة
 ج- استقبال الكرة
 د- التمرير

مفتاح تصحيح الاختبار المعرفي

| الإجابة | م | الإجابة | م | الإجابة | م | الإجابة | م |
|---------|----|---------|----|---------|----|---------|----|
| هـ | ٣٧ | ب | ٢٥ | √ | ١٣ | √ | ١ |
| ج | | ج | ٢٦ | × | ١٤ | × | ٢ |
| أ | | ج | ٢٧ | √ | ١٥ | √ | ٣ |
| د | | ب | ٢٨ | √ | ١٦ | √ | ٤ |
| و | | أ | ٢٩ | √ | ١٧ | √ | ٥ |
| ب | | ج | ٣٠ | × | ١٨ | × | ٦ |
| ج | ٣٨ | ب | ٣١ | √ | ١٩ | √ | ٧ |
| أ | | ج | ٣٢ | × | ٢٠ | √ | ٨ |
| د | | ب | ٣٣ | √ | ٢١ | √ | ٩ |
| ب | | أ | ٣٤ | ج | ٢٢ | √ | ١٠ |
| | | ج | ٣٥ | أ | ٢٣ | √ | ١١ |
| | | ب | ٣٦ | أ | ٢٤ | √ | ١٢ |

مرفق (٦)

استمارة استطلاع رأى الخبراء حول أبعاد مقياس الذكاءات المتعددة
لتلاميذ الصف الأول من المرحلة الإعدادية

جامعة دمياط
كلية التربية الرياضية
قسم المناهج وطرق تدريس التربية الرياضية

السيد الأستاذ الدكتور/-----

تحية طيبة... وبعد،

يقوم الباحث/ أمير صبري أبو العطا المدرس بكلية التربية الرياضية - جامعة دمياط ، بإجراء بحث
بعنوان :

” فاعلية استخدام إستراتيجية التعلم التعاوني وفقاً للذكاوات المتعددة على بعض
مهارات كرة اليد لتلاميذ المرحلة الإعدادية ”

لذا يتشرف الباحث بعرض استمارة لاستطلاع رأى سيادتكم حول مناسبة أبعاد مقياس الذكاءات
المتعددة لتلاميذ الصف الأول من المرحلة الإعدادية والذين يتناسبوا مع إستراتيجية التعلم التعاوني
ولما كنتم سيادتكم من المشهود لهم بالكفاية فى هذا المجال، لذا فإن الباحث يأمل التعرف على رأى
سيادتكم حول الملاحظات الآتية :

٣- الموافقة أو الحذف ثم الترتيب لكل بعد من الأبعاد من خلال وضع علامة (✓) أمام البعد الذي
يوافق رأيكم.

٤- إعطاء درجة من (١٠) لكل بعد من الأبعاد.

٥- وضع مقترحات أخرى إن أمكن ذلك.

وشكرا لسيادتكم سلفاً لحسن تعاونكم لإثراء البحث،

بيانات خاصة بالسيد الخبير:

الاسم: -----

الدرجة العلمية : -----

الكلية والجامعة: -----

التخصص : -----

الخبرة فى المجال : -----

الباحث

مرفق (٧)

الصورة الأولى لعبارات مقياس الذكاءات المتعددة

السيد الأستاذ الدكتور/-----

تحية طيبة... وبعد،

يقوم الباحث/ أمير صبري بدير أبو العطا المدرس بكلية التربية الرياضية – جامعة دمياط،
بإجراء بحث بعنوان:

” فاعلية استخدام إستراتيجية التعلم التعاوني وفقاً للذكاءات المتعددة على بعض

مهارات كرة اليد لتلاميذ المرحلة الإعدادية ”

ولما كنتم سيادتكم من المشهود لهم بالكفاية في هذا المجال، لذا فإن الباحث يأمل التعرف على رأى
سيادتكم حول الصورة الأولية لعبارات المقياس المقترحة.

ونرجو من سيادتكم إبداء مقترحاتكم في:

١- انتماء أو حذف أو تعديل كل عبارة من عبارات المقياس المقترحة.

٢- وضع مقترحات أخرى إن أمكن ذلك.

وشكراً لسيادتكم سلفاً لحسن تعاونكم لإثراء البحث،

بيانات خاصة بالخبير:

الاسم:.....

الجامعة:.....

الكلية:.....

الخبرة:.....

الباحث

مقياس الذكاءات المتعددة
قيد البحث لتلاميذ الصف الاول الاعدادى

| البعد | م | العبارات | تنتمي | تحذف | تعديل |
|------------------|----|--|-------|------|-------|
| الذكاء الجسمى | ١ | استخدم تعبيرات وجهى كثيراً حين التعبير عن أفكارى ومشاعرى | | | |
| | ٢ | اتمكن من تقليد حركات وتعبيرات وجه الآخرين | | | |
| | ٣ | استمتعت بالعمل اليدوى فى الأنشطة الحرفية مثل النجارة والزخرفة | | | |
| | ٤ | استمتعت بالحركة والنشاط المستمر معظم الوقت | | | |
| | ٥ | استمتعت باللعب الرياضى فى الهواء الطلق | | | |
| | ٦ | استخدم المهارات الجسمية ك لغة إشارة للاتصال بالآخرين | | | |
| | ٧ | اعتقد أن الجسم السليم مهم للعقل السليم | | | |
| | ٨ | استمتعت بالتعبيرات الحركية | | | |
| | ٩ | احب استخدام الادوات المختلفة فى أعمالى | | | |
| | ١٠ | اعيش أسلوب حياة نشطة وجادة | | | |
| | ١١ | اتعلم أفضل من خلال الالعاب الرياضىة الحركية والتمثيل المسرحى | | | |
| | ١٢ | استمتعت بألعاب الفك والتركيب | | | |
| | ١٣ | أشارك فى النشاط الرياضى المدرسى | | | |
| | ١٤ | استخدم اشارات يدوية عند التحدث مع الآخرين | | | |
| الذكاء الاجتماعى | ١ | استمتعت بوجودى ضمن مجموعات الأنشطة أكثر من اللعب بمفردى | | | |
| | ٢ | اتعلم افضل من تفاعلى مع الآخرين | | | |
| | ٣ | استمتعت بشبكات التواصل الاجتماعى على الانترنت | | | |
| | ٤ | أقدم النصائح لاصدقائى الذين لديهم مشكلات | | | |
| | ٥ | ابداء رأى والمشاركة المجتمعية تناسبنى | | | |
| | ٦ | لديه مجموعة كبيرة من الاصدقاء وكونهم بسرعة | | | |
| | ٧ | احب البرامج الحوارية والمناقشات الجماعية والاطلاع على وجهات نظر الآخرين وافكارهم | | | |
| | ٨ | أشعر بالارتياح والسعادة عندما أكون مع زملائى | | | |
| | ٩ | أحب المشاركة فى أماكن التجمعات وخاصة النوادى والحفلات | | | |
| | ١٠ | يسعى الآخرون لمشورتى وطلب نصيحتى فى كل الاوقات | | | |

مرفق (٨)

الصورة النهائية لعبارات مقياس الذكاءات المتعددة

مقياس الذكاءات المتعددة
لتلاميذ الصف الأول الاعدادي

يقتصر المقياس على ثلاث محاور من الذكاءات المتعددة كل محور يتكون من ثمانية عبارات تقيس نوعاً من الذكاء الذي تندرج تحته ، وبذلك يتكون المقياس من ٢٤ عبارة تعليمات المقياس:
عزيزى التلميذ /

أمامك مجموعة من العبارات تعبر عن ميولك والاتجاه المفضل لديك ، والمطلوب قراءة العبارات بعناية ثم الاجابة عليها من خلال أحد البدائل الثلاث

- تنطبق تماماً ، درجتها (٣)
- تنطبق الى حد ما ، درجتها (٢)
- لا تنطبق ، درجتها (١)

| م | العبارات | تنطبق تماماً | تنطبق الى حد ما | لا تنطبق |
|---|--|--------------|-----------------|----------|
| ١ | استخدم تعبيرات وجهى كثيراً حين التعبير عن أفكارى ومشاعرى | | | |
| ٢ | اتمكن من تقليد حركات وتعبيرات وجه الآخرين | | | |
| ٣ | استمتع بالتعبيرات الحركية والنشاط المستمر معظم الوقت | | | |
| ٤ | استمتع باللعب الرياضية فى الهواء الطلق | | | |
| ٥ | استخدم المهارات الجسمية كاليدىين مثلا كلغة اشارة للاتصال عند التحدث مع الآخرين | | | |
| ٦ | احب استخدام الادوات المختلفة فى أعمالى | | | |
| ٧ | اعيش أسلوب حياة نشطة وجادة | | | |
| ٨ | اتعلم أفضل من خلال الانشطة المدرسية الرياضية الحركية والتمثيل المسرحى | | | |
| ٩ | استمتع بوجودى ضمن مجموعات الانشطة أكثر من اللعب بمفردى | | | |

| | | | | |
|--|--|--|----|--|
| | | | ١٠ | اتعلم افضل من تفاعلى مع الاخرين من خلال ابداء الرأى والمشاركة المجتمعية |
| | | | ١١ | استمتع بشبكات التواصل الاجتماعى على الانترنت |
| | | | ١٢ | لديه مجموعة كبيرة من الاصدقاء وكونهم بسرعة |
| | | | ١٣ | احب البرامج الحوارية والمناقشات الجماعية والاطلاع على وجهات نظر الاخرين وافكارهم |
| | | | ١٤ | أشعر بالارتياح والسعادة عندما أكون مع زملائى |
| | | | ١٥ | أحب المشاركة فى أماكن التجمعات وخاصة النوادى والحفلات |
| | | | ١٦ | يسعى الاخرون لمشورتى وطلب نصيحتى فى كل الاوقات وخاصة لاصدقائى الذين لديهم مشكلات |
| | | | ١٧ | استطيع تخيل الكثير من الافكار والاشياء فى عقلى عندما اغلق عيني |
| | | | ١٨ | استمتع بترتيب الاشياء بشكل مستمر على هيئة مخططات ورسومات بيانية |
| | | | ١٩ | استمتع باستخدام الالوان المتعددة فى الرسومات والخرائط أثناء شرح الدرس |
| | | | ٢٠ | استمتع بالالعاب ثلاثية الابعاد |
| | | | ٢١ | استمتع بالفن الابداعى والاداء الحركى |
| | | | ٢٢ | أقرأ الرسوم والمخططات والاشكال أكثر من القراءة النصية وبقدرة عالية |
| | | | ٢٣ | احب التصوير فى الاماكن المختلفة واتعرف على اتجاهاتها بسهولة |
| | | | ٢٤ | أظهر حساسية عالية للون والخط والشكل والعلاقات بين هذه الاشكال |

مرفق (٩)
البرنامج المقترح

البرنامج التعليمي المقترح
عزيزي التلميذ
هذا البرنامج ضمن دراسة تجريبية

بعنوان

” فاعلية استخدام إستراتيجية التعلم التعاوني وفقاً للذكاءات المتعددة على بعض
مهارات كرة اليد لتلاميذ المرحلة الإعدادية ”

تعليمات وإرشادات :-

- ١- يتم تدريس مقرر كرة اليد لتلاميذ الصف الأول الاعدادي باستخدام إستراتيجية التعلم التعاوني وفقاً للذكاءات المتعددة
 - ٢- يقسم التلاميذ إلى مجموعات تتكون كل مجموعة من (٣-٥) مستويات مختلفة في التحصيل والأداء لمادة التربية الرياضية ، بحيث تشمل كل مجموعة للذكاءات الثلاث قيد البحث (الذكاء الحركي - الذكاء الاجتماعي - الذكاء المكاني)
 - ٣- تقسم كل مجموعة إلى :-
 - القائد (المسئول عن المجموعة وعملها وله الكلمة -حلقة الوصل بين المعلم والمجموعة)
 - القارئ والمسجل والمؤقت (قراءة المحتوى بصوت مسموع - تسجيل الاداءات الصحيحة - يحسب الوقت للمساعدة في انجاز عمل المجموعة حسب الوقت المحدد للمهارة المراد تعلمها والتكرارات)
 - المؤدى (التلاميذ الذين يقومون بأداء المهارات المراد تعلمها)
 - الملاحظ ومعد الأدوات (إعطاء التغذية الراجعة للتلاميذ في حالة الأخطاء)
- مع ملاحظة تدوير الأدوار داخل المجموعة الواحدة
- ٤- تسمى كل مجموعة من المجموعات بأسماء الأندية الرياضية المشهورة
 - ٥- دور المعلم في هذه الإستراتيجية هو ملاحظة عمل المجموعات ومراقبتهم ، كما يقوم باستعراض ما توصلت إليه كل مجموعة من أداء المهارات ، وتعزيز الأداء الصحيح

٦- المهارات التعليمية وفقاً لمقرر كرة اليد لتلاميذ الصف الأول الاعدادي والجدول الزمني للتدريس
موضحاً بالجدول الآتي :-

| م | المهارات التعليمية | عنوان الدرس | عدد الحصص |
|---|----------------------|--|-----------|
| ١ | التمرير والاستلام | ١ مسك واستلام الكرة من مستويات مختلفة | ٦ |
| | | ٢ تدريبات على مسك واستلام الكرة من مستويات مختلفة | |
| | | ٣ تمرير الكرة الكرياجية من مستوى الرأس وأعلى | |
| | | ٤ تدريبات على تمرير الكرة الكرياجية من مستوى الرأس وأعلى | |
| | | ٥ تمرير الكرة الكرياجية من مستوى الكتف وأسفل من الثبات والحركة | |
| | | ٦ تدريبات على تمرير الكرة الكرياجية من مستوى الكتف وأسفل الكتف من الثبات والحركة | |
| 2 | تنطيط الكرة | ١ تنطيط الكرة من الثبات والحركة | ٢ |
| | | ٢ تدريبات على تنطيط الكرة | |
| 3 | التصويب | ١ التصويب من مستوى الرأس وأعلى من الثبات | ٤ |
| | | ٢ تدريبات على التصويب من مستوى الرأس وأعلى من الثبات | |
| | | ٣ التصويب من مستوى الكتف وأسفل الكتف من الثبات | |
| | | ٤ تدريبات على مهارة التصويب من مستوى الكتف وأسفل الكتف من الثبات | |

٧- الأهداف التعاونية للتدريس وفقاً للذكاءات المتعددة وتوضيح المهمات وهي كالتالي :-

- المهمة : واحدة لجميع المجموعات وتتمثل في أداء المهارة المراد تعلمها
- معيار النجاح : دقة الأداء - التحكم في الأداء المستخدمة للتعلم
- الاعتماد الايجابي : تقديم المساعدة للتلميذ الضعيف لأنه ينتمي للمجموعة
- المسؤولة الفردية : القيام بواجباته تجاه المجموعة
- التعاون عبر المجموعات : من خلال الاستفادة من المجموعات المميزة في الأداء
- السلوك المتوقع : الحرص على التعلم من قبل أعضاء المجموعة وتقديم المساعدة للتلاميذ الذين يحتاجون إلى متابعة

٨- قائمة التقييم التكاملية للذكاءات الثلاث (الحركي - الاجتماعي - المكاني) لكل درس

تعليمي موضحا كالاتي :-

أ- الذكاء الحركي

- القدرة على استخدام الجسد لدعم الآخرين ومساعدتهم
- القدرة على استخدام الجسد والأدوات للقيام بعمل فعال والإصلاح
- القدرة على تقييم جماليات الجسد واستخدام تلك القيم لاداءات أفضل للمهارة
- القدرة على التخطيط بشكل استراتيجي ونقد سلوكيات الجسد

ب- الذكاء الاجتماعي

- القدرة على استخدام التعاطف لمساعدة الآخرين وحل المشكلات
- القدرة على تنظيم المجموعات والتواصل بشكل جيد
- القدرة على التأثير على الآخرين للعمل على تحقيق الهدف العام
- القدرة على التمييز والتفسير بين السلوكيات الصادرة من الآخرين

ج- الذكاء المكاني

- القدرة على تنظيم الخطوط ، الأشكال
 - القدرة على إدراك وتمثيل العالم المكاني البصري بدقة
 - القدرة على تحويل الأفكار المكانية أو البصرية الى إبداعات تعبيرية
 - القدرة على تفسير الأفكار المكانية البصرية وتمثيلها تمثيلا بيانيا
- ٩- الأدوات المستخدمة : أقماع - ملعب كرة اليد - جير - صفارة- كور كرة يد

١٠- أهداف البرنامج المقترح :

- التعرف على النقاط الفنية للمهارات الجديدة بكرة اليد
- تأدية مهارات كرة اليد بصورة مترابطة مع مهارات الصف الأول الاعدادي
- تطبيق المبادئ التي تحفظ توازن التلميذ خلال وبعد الأداء
- يؤدي المهارات بالأسلوب المناسب كموقف اللاعب
- يقدر أهمية الالتزام بالتدريب الجاد

الدرس الأول

الموضوع العام : كرة اليد

الموضوع الخاص : مهارة مسك واستلام الكرة من مستويات مختلفة

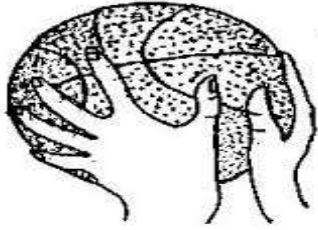
الجزء الاساسى من الدرس (٢٥ ق)

أدوار التلاميذ: مجموعات رباعية داخل ملعب كرة اليد (القائد- القارئ والمسجل- المؤدى- الملاحظ

ومساعد) **يتوقع منك بعد تعلم هذا الدرس أن تكون قادرا علي أن :-**

- ١- تحدد مهارات استلام الكرة
- ٢- يربط مهارة الاستلام بالمهارات الأخرى
- ٣- يغير من اتجاه جسمه برشاقة .
- ٤- توزع سلاميات أصابع اليد على الكرة بالطريقة الصحيحة .
- ٥- تميز بين مهارات استلام الكرة
- ٦- تقدر جهود زملائك في العمل سويا

النقاط الفنية للمهارة :-



- يأخذ الكفان دائماً شكل الكرة .
- مراعاة وضع الأصابع والكفين عند استلام الكرة وفقاً لمستوى الكرة
- انتشار الأصابع عند مسك الكرة دون تصلب .
- أن يكون الإبهام والخنصر قابضان حول الكرة وبتبات ، وتمتد الأصابع الأخرى حول الكرة .
- أن يكون هناك فراغ بين الكرة وكف اليد حتى لا تلامس الكرة باطن اليد .



- تمتد يد التلميذ للإمام لاستلام الكرة وبمجرد لمس الأصابع للكرة يتم سحب الذراعان على الصدر لامتصاص حدة الكرة .

- انظر إلى الشكل التالي كلما انخفض صوت الكرة عند الاستقبال دل ذلك على صحة استقبال الكرة .



- لاحظ عند استقبال كرة متدحرجة على الأرض تثني الركبتين - وتوضع القدم البعيدة عن الكرة أماما ويميل الجذع للأمام لاستقبال الكرة ويتم رفع الجذع فور الاستحواذ عليها .



- يكون مدى ثني الركبتين وفقا لمستوى انخفاض الكرة
- ناقش مجموعتك بمجرد لمس الأصابع للكرة تمتد الركبتان ويرفع الجذع ، وتتحرك الذراع المستخدمة في التمرير أو التصويب عاليا لوضع التمرير أو التصويب .

الجزء التطبيقي :-

- (وقوف) الأصابع مفتوحة ومرتخية وتمتد للأمام .
- رمى الكرة لأعلى (لمستويات مختلفة) ثم استقبال الكرة قبل سقوطها على الأرض من الحركة . (٣مرات)
- (جلوس) على الأرض مسك الكرة باليدين مع التكرار . (٥ مرات)
- (وقوف) مسك الكرة بيد واحدة والثبات . (٥ مرات)
- (وقوف) مسك الكرة مع عمل دوران بالكرة حول الرأس وبين الرجلين مع التكرار . (٣ مرات)
- من الجري مسك الكرة والذهاب لنصف الملعب والرجوع مع التكرار . (٣ مرات)

- يقوم كل تلميذ برمي الكرة لزميله في مستويات مختلفة لاستلامها من الثبات مع التبديل (٣ مرات)



- يقوم تلميذ برمي الكرة لزميله في مستويات مختلفة وبعيدة أو قريبة ويقوم التلميذ الأخر بالتحرك أماما ، خلفا ، جانبا لاستلام الكرة مع التبديل . (مرتين)